



Fondation  
Saint-Luc



Editorial



«Aider un jeune médecin talentueux  
à réaliser son rêve»

Aider un jeune médecin talentueux à réaliser son rêve en finançant des programmes de recherche, est à l'origine de notre intérêt pour la Fondation et les Cliniques universitaires Saint-Luc.

Il serait bien triste que nos jeunes talents partent à l'étranger par manque de financement pour des projets valables. Ainsi, nous avons découvert une extraordinaire organisation « Les Cliniques Saint-Luc et sa Fondation » qui, pour concrétiser leurs ambitions de recherche, de formation de son personnel et d'humanisation ont de plus en plus besoin d'un support financier d'origine privée.

Dans ces périodes de grands changements, il est crucial que les centres de compétence tels que les Cliniques Saint-Luc bénéficient de votre soutien et de votre intérêt.

En collaboration avec des experts des Cliniques, la Fondation veille à allouer au mieux ses ressources limitées, malheureusement de nombreux projets sont abandonnés par manque de moyens.

En 2010, nous espérons que la Fondation Saint-Luc pourra compter sur votre engagement !

Devenez membre des "Amis de la Fondation" et rejoignez-nous dans cette formidable aventure.

Nous vous souhaitons une bonne et heureuse année

Christiane et  
Jacques Berghmans, administrateur  
Fondation Saint-Luc

Reportage  
**GALA** p.5

SOMMAIRE

Recherche clinique et fondamentale : l'IREC, une structure facilitatrice	2
Deuxième dîner scientifique : des mécènes présentent la Fondation à leurs convives	2
Gala de la Fondation : magie et féerie le temps d'un soir	3
La recherche avance grâce à vous	3
Des jeunes enthousiastes, motivés... et bénévoles	4
News des Cliniques universitaires Saint-Luc	4
Aux magiciens d'un soir	5
Pour nos patients : MERCI	6
Du fond du cœur : MERCI !	6



*Joyeux Noël  
et Bonne Année*







**Professeur Jean-Louis Vanoverschelde,**  
Président de l'IREC et  
Chef du Service de  
pathologie cardiovasculaire

## L'IREC, une structure facilitatrice

Du laboratoire au nouveau traitement, le chemin est long. Mais les différentes étapes qui le jalonnent sont indispensables. Pour encadrer les chercheurs et les aider à mener leurs recherches dans les meilleures conditions possibles, l'Institut de Recherche Expérimentale et Clinique (IREC) de l'UCL chapeaute depuis peu toutes les activités de recherche des hôpitaux de l'Université.

Depuis quelques mois, l'UCL a revu son fonctionnement : l'enseignement et la recherche sont gérés au sein d'entités distinctes. Les Facultés sont dédiées à l'enseignement tandis que la recherche est confiée à des Instituts de recherche. Dans le domaine des sciences de la santé, l'ex-Faculté de médecine a créé quatre Facultés pour l'enseignement et cinq Instituts de recherche dont deux sont tout particulièrement dédiés aux soins de santé : l'Institut des neurosciences (INES) et l'Institut de Recherche Expérimentale et Clinique (IREC). Dans ce numéro des Echos de la Fondation, nous nous attacherons à vous présenter l'IREC, une nouvelle structure de recherche permettant de mieux faire le lien entre recherche fondamentale et recherche clinique.



### Du laboratoire au lit du patient

Proposer de nouveaux traitements aux patients nécessite des années de recherche d'abord fondamentale, c'est-à-dire en laboratoire ou sur des modèles animaux, puis clinique sur des personnes volontaires. Lorsque ces essais cliniques sont concluants, le nouveau traitement peut être proposé à tous les patients qui en ont besoin.

La mise sur pied de l'IREC présente un grand intérêt pour les chercheurs des Cliniques universitaires Saint-Luc : le nouvel Institut s'attache à encourager la recherche translationnelle. Ce qui signifie d'une part, traduire les résultats de la recherche fondamentale en recherche clinique au lit du patient. Et, à l'inverse, remonter les questions que pose la recherche clinique vers la recherche fondamentale.

Afin d'assurer un transfert efficace des connaissances entre chercheurs et cliniciens, l'IREC met en place de nouveaux modèles d'organisation des structures de recherche. L'IREC assure également la mise en commun des compétences de chercheurs issus de disciplines traditionnellement déconnectées et de cultures différentes.



### Un Institut qui pèse lourd

L'IREC compte déjà 700 membres, soit la quasi-totalité des chercheurs des Cliniques universitaires Saint-Luc, des Cliniques universitaires de Mont-Godinne et des unités facultaires liées aux services cliniques des deux hôpitaux. L'IREC permettra l'émergence de carrières mixtes de cliniciens et de chercheurs, à l'instar du FNRS.



### Encourager la communication entre spécialités différentes

L'IREC est organisé en vingt pôles regroupant chacun des familles de chercheurs d'une même spécialité (lire ci-dessous). Chaque pôle est chapeauté par un responsable qui siège au bureau de fonctionnement de l'IREC. Cette organisation garantit la communication entre pôles : chacun sait qui travaille sur quel projet, ce qui, si le cas se présente, peut favoriser la mise en commun des savoirs et des technologies.

A l'heure actuelle, l'IREC n'a pas encore d'existence physique, mais dans un futur proche (cinq ans maximum), trois tours (anciennement facultaires) jouxtant l'hôpital accueilleront l'Institut.



### Le lien avec la Fondation Saint-Luc ?

Cette structure agit comme un organe facilitateur pour les chercheurs et ne change rien en ce qui concerne le fonctionnement du mécénat via la Fondation. Le rôle des mécènes reste important et leur soutien demeure bien entendu indispensable pour soutenir un type de recherche spécifique ou la recherche en général. Un euro versé à la Fondation est un euro pour la recherche.

## Vingt pôles de recherche

- Chirurgie expérimentale
- Computer Assisted Robotic Surgery (CARS)
- Endocrinologie, diabète et nutrition
- Epidémiologie et biostatistique
- Essais cliniques
- Gynécologie
- Hépto-gastro-entérologie

- Médecine aiguë
- Morphologie
- Imagerie médicale
- Microbiologie médicale
- Néphrologie
- Pathologies cardiovasculaires

- Pathologies rhumatismales
- Pédiatrie
- Pharmacologie
- Pneumologie, ORL et dermatologie
- CTMA (Centre de technologies moléculaires appliquées)
- LTAP (Louvain Centre for Toxicology and Applied Pharmacology)

## Deuxième dîner scientifique

## Des mécènes présentent la Fondation à leurs convives

Le 27 octobre dernier, Monsieur et Madame Jean-Marie Laurent Josi ont organisé un dîner conférence à leur domicile pour permettre à la Fondation Saint-Luc de promouvoir les greffes d'organes aux Cliniques universitaires Saint-Luc auprès de leurs amis.



Madame Laurent Josi, Pr Raymond Reding, Pr Pierre Gianello, Monsieur Laurent Josi, Pr Jan Lerut

A l'occasion de cette soirée, les Professeurs Pierre Gianello, Jan Lerut et Raymond Reding ont présenté le développement de leurs activités à Monsieur et Madame Laurent Josi et à leurs convives.

La soirée, à laquelle étaient invités une trentaine de convives, tous sympathisants (ou futurs sympathisants) de la Fondation, a débuté par un exposé centré sur la recherche et le développement en transplantation d'organes aux Cliniques Saint-Luc. En introduction, le Pr Pierre Gianello, Vice-Recteur du Secteur des sciences de la santé de l'UCL, a évoqué les grands mécanismes biologiques du rejet et de la tolérance immunologique en transplantation.

Le Pr Jan Lerut, responsable du programme de transplantation hépatique adulte, a ensuite décrit l'historique de la transplantation d'organes, et donné les grandes lignes de ces thématiques en recherche clinique, notamment les investigations dans le domaine de l'hépatite C.

Pour terminer, le Pr Raymond Reding, en charge de la greffe de foie chez l'enfant, a décrit les spécificités pédiatriques de cette activité, en évoquant les thématiques de recherche et développement qui y sont attachées, notamment la problématique du suivi des adolescents transplantés.

Un échange de questions s'est poursuivi à table, de manière informelle, entre les convives et les invités scientifiques.

La Fondation Saint-Luc exprime toute sa reconnaissance à Madame et Monsieur Jean-Marie Laurent Josi pour leur chaleureux et généreux accueil. Elle remercie également les Professeurs Gianello, Lerut et Reding de s'être mobilisés pour faire partager leur savoir et leur passion.

## Le dîner scientifique, un concept « in house » sur-mesure

Les dîners conférences de la Fondation ont la particularité de se dérouler chez le mécène, en présence de ses amis.

Le concept du dîner scientifique est convivial et la formule souple, guidée par les souhaits du mécène. Le repas est précédé d'une conférence scientifique sur un thème conjointement choisi par le mécène et la Fondation Saint-Luc. « Nous n'imposons pas le thème de la soirée, explique Tessa Schmidburg, Secrétaire général. Si notre hôte a une idée précise, nous lui fournissons un orateur de qualité parmi nos médecins ; dans le cas contraire, nous pouvons l'aider dans son choix en lui suggérant différentes thématiques pour lesquelles un besoin de visibilité et de soutien a été identifié. »

Les dîners scientifiques, tout comme les déjeuners de la Fondation, permettent également de valoriser le travail des chercheurs, de jeter des ponts entre le monde de la recherche et les personnes qui souhaitent la soutenir, d'informer les potentiels donateurs des besoins en termes de mécénat et sur la manière dont les dons sont utilisés.

Tout mécène désireux de rassembler autour de la Fondation d'importants futurs sympathisants et d'organiser un tel dîner conférence peut prendre contact avec Tessa Schmidburg, Secrétaire générale de la Fondation Saint-Luc.



*Mécènes et sympathisants de la Fondation Saint-Luc se sont retrouvés, en présence de Leurs Altesses Royales le Prince Laurent et la Princesse Claire de Belgique, à Louvranges dans un cadre féerique.*

## Magie et féerie le temps d'un soir

Vous avez été plus de 650 personnes à nous avoir fait l'honneur de participer à cette soirée et d'avoir montré un vif intérêt pour nos activités.

Nous tenons à vous en remercier très vivement : votre générosité a été extraordinaire ! Les résultats ont plus que largement répondu à nos attentes.


Au moment de boucler notre revue, les comptes sont encore en phase de clôture et de vérification. Ils seront communiqués à chacun de nos invités et disponibles, sur demande, dès la fin de l'année.


Tous nos remerciements les plus chaleureux vont également à :


- Madame Charles De Pauw qui a mis gracieusement le Domaine de Louvranges à notre disposition et nous a ainsi permis d'organiser notre soirée dans un cadre aussi féerique.
- Christiane et Jacques Berghmans qui ont pris en charge la très grande majorité des frais inhérents à ce gala.
- Monsieur Stéphane Bern qui a animé bénévolement la soirée et dont la réputation de générosité n'est plus à faire.
- Brigitte Ullens et l'équipe d'Intuition pour l'animation de la soirée ainsi que la décoration.
- La Banque Degroof pour l'impression des programmes.

A vous aussi, Cher donateur, sans qui ce fabuleux résultat n'aurait pu être obtenu.

Au nom de tous les membres des Cliniques universitaires Saint-Luc, qui vont pouvoir continuer à donner le meilleur d'eux-mêmes grâce à votre importante impulsion, nous vous réaffirmons notre plus vive reconnaissance.

  
Professeur Philippe Noirhomme  
Membre du Comité de direction  
de Saint-Luc  
Président du Bureau  
Fondation Saint-Luc

  
Professeur Jacques Melin  
Coordonnateur-général  
Médecin Chef  
Cliniques Saint-Luc

  
Regnier Haegelsteen  
Président du C.A.  
Fondation Saint-Luc

## Cinq projets de recherche

*Grâce à l'argent récolté lors du gala du 24 septembre 2009, les chercheurs et chercheuses des Cliniques universitaires Saint-Luc pourront entamer un projet de recherche. Voici cinq principaux projets qui bénéficieront de ce soutien financier.*

### Néphrologie

#### DIMINUER LES RISQUES DE COMPLICATIONS CAUSÉES PAR L'INSUFFISANCE RÉNALE

**Pr Olivier Devuyt**

**Chef de clinique associé, Service de néphrologie**



Notre projet vise à améliorer la prise en charge des patients atteints d'insuffisance rénale terminale. L'incidence de cette pathologie, qui affecte plus de 12.000 patients en Belgique, suit aujourd'hui une courbe ascendante, à l'image de celles du diabète et de l'hypertension. La prise en charge de ces patients, qu'ils soient dialysés ou transplantés, est grevée de multiples complications, en particulier cardiovasculaires. Le Service de néphrologie possède une expérience documentée dans ce domaine et participe à plusieurs projets européens visant à mieux comprendre les mécanismes de ces complications.

Le premier volet du projet consiste à évaluer l'influence de facteurs génétiques sur la qualité de la dialyse péritonéale, une modalité de traitement de l'insuffisance rénale terminale. En effet, malgré ses avantages, cette technique peut se compliquer d'une perte progressive d'efficacité, augmentant le risque de complications graves. Grâce à l'étude d'une cohorte européenne de 1000 patients, nous chercherons à identifier l'influence de facteurs cliniques et génétiques sur la qualité de la dialyse afin de diminuer l'incidence des complications. Les complications cardiovasculaires représentent jusqu'à 50% des causes de mortalité chez les patients transplantés rénaux. Le but du second volet de ce projet est de mieux comprendre les facteurs impliqués dans le risque cardiovasculaire des transplantés rénaux, grâce à une cohorte de plus de 1000 patients suivis en Belgique et aux Pays-Bas. Nous évaluerons plusieurs techniques de mesure non-invasive et de nouveaux paramètres biologiques permettant une détection plus précoce et fiable de la qualité des vaisseaux. Nous évaluerons également le rôle potentiel de facteurs génétiques impliqués dans ces complications vasculaires.

### Médecine aiguë

#### S'ENTRAÎNER, EN LABORATOIRE, AUX RÉFLEXES QUI SAUVENT

**Pr Marc De Kock**

**Chef du Service d'anesthésiologie**



Le but de ce projet est de doter les Cliniques universitaires Saint-Luc d'un laboratoire de simulation de situations médicales critiques et de gestes invasifs. La pratique actuelle de la médecine et en particulier les situations critiques implique que les praticiens confirmés puissent maintenir leurs compétences, acquérir de nouvelles techniques et fonctionner en équipe. Les jeunes ou futurs diplômés doivent, quant à eux, pouvoir reconnaître et prendre en charge de façon optimale des patients en situation aiguë alors qu'au cours de leurs études ou de leurs stages, ils n'y ont jamais été confrontés. Les moyens traditionnels d'enseignement et de formation ne sont en effet pas capables de rencontrer ces exigences. De plus, les obligations de qualité des soins et de prévention des erreurs médicales poussent à revoir toutes les procédures, y compris celles de prises en charge des patients critiques.

Dans ces circonstances, seul un laboratoire de simulation médicale permet de répondre à ces exigences. En quoi consiste un tel laboratoire ? Il s'agit de mannequins intelligents qui, sous la direction d'instructeurs (médecins et / ou infirmier(ère)s), peuvent mimer la plupart des situations critiques et sur lesquels il est possible d'appliquer les actes thérapeutiques requis, invasifs ou non. Plusieurs médecins et infirmier(ère)s de Saint-Luc sont instructeurs ou ont la capacité de l'être. Nous demandons le soutien de la Fondation Saint-Luc pour acquérir ces mannequins intelligents.

Le 24 septembre dernier, la Fondation Saint-Luc a organisé sa deuxième soirée de gala de récolte de fonds. Cet événement avait pour objectif de permettre à la Fondation Saint-Luc de continuer à financer des bourses de formation, le développement de la recherche clinique de très haut niveau et l'investissement dans des technologies de pointe aux Cliniques universitaires Saint-Luc.

**Gala organisé  
le 24 septembre  
2009**

## La recherche avance grâce à vous

### Médecine physique et réadaptation motrice

#### RÉAPPRENDRE À MARCHER AVEC UN ROBOT

**Pr Thierry Lejeune**

**Chef de clinique associé, Service de médecine physique et de réadaptation motrice**



L'accident vasculaire cérébral, généralement à l'origine d'une hémiplegie, compte parmi les causes les plus fréquentes d'incapacité et de handicap au sein de notre population. Cette incapacité justifie une réadaptation pluridisciplinaire intensive et prolongée, ayant pour but d'optimiser la récupération fonctionnelle. Dans ce cadre, de nouveaux instruments de rééducation de type robots sont en cours de développement. Pour la rééducation de la marche, par exemple, certains de ces robots ont démontré leur efficacité et sont déjà commercialisés.

Depuis plusieurs années, notre équipe travaille au développement d'un nouveau robot destiné à rééduquer le membre supérieur paralysé chez des patients victimes d'un accident vasculaire cérébral. Ce robot est constitué d'un exosquelette modulaire fixé au bras du patient, afin de mobiliser ce bras passivement ou activement, de façon contrôlée. Le système permet également d'évaluer la qualité du mouvement réalisé et d'en informer le patient et son thérapeute grâce à une interface graphique.

Le prototype de notre robot, évalué jusqu'à présent en laboratoire chez des sujets sains, doit maintenant être testé chez des patients. Dans ce contexte de l'utilisation de nouveaux outils thérapeutiques chez le patient hémiplegique, les objectifs de notre projet sont doubles. D'une part, il vise à mener une étude clinique destinée à valider l'utilisation d'un robot en réadaptation neurologique. Ce nouvel outil de rééducation permettra-t-il d'améliorer la récupération fonctionnelle et la qualité de vie des patients cérébro-lésés ? D'autre part, notre projet de recherche vise à développer l'interface homme-machine, notamment en immergeant le patient dans un environnement virtuel dans lequel ses mouvements sont remplacés. Cette réalité virtuelle permettra au patient de réaliser des mouvements rééducatifs dans des situations concrètes et variées de la vie de tous les jours alors qu'il se trouve en réalité dans l'environnement d'un service de réadaptation.

Outre le gain de motivation et de stimulation pour le patient, cette fonctionnalité supplémentaire permettra également d'aborder simultanément la rééducation des troubles neuropsychologiques associés à la paralysie chez le patient hémiplegique tel que l'héminégligence.

### Chirurgie cardio-vasculaire

#### PONTAGE : VERS DES PROTHÈSES PLUS DURABLES

**Dr Valérie Lacroix**

**Chef de clinique adjoint au Service de chirurgie cardiovasculaire et thoracique**



**Pr Emilie Marchandise**  
**Chargée de cours en biomécanique appliquée à l'UCL**



Notre projet de recherche intéresse la chirurgie de pontage artériel des membres inférieurs. La principale maladie de nos artères, l'athérosclérose, entraîne des rétrécissements évoluant vers des occlusions artérielles. Celles-ci sont responsables d'une mauvaise perfusion des organes en aval. Au niveau des membres inférieurs, les patients présentent, selon le stade de gravité, des douleurs limitant la marche, des douleurs constantes ou des ulcères. Dans ce cas, un traitement chirurgical de pontage est envisagé pour permettre à l'organe en souffrance d'être de nouveau correctement irrigué et oxygéné. Le pontage, qui contourne le segment artériel occlus, sera réalisé avec les veines prélevées chez le patient ou des prothèses synthétiques. On constate cependant un taux d'échec élevé (de 20% à 50% après un an), principalement pour les longs pontages réalisés avec des prothèses synthétiques. L'obstruction du pontage résulte entre autres d'un mauvais écoulement sanguin entraînant une thrombose locale. Le patient présente alors une récurrence des symptômes. Forts d'une collaboration entre médecins et ingénieurs depuis deux ans, nous avons étudié les paramètres physiques de la circulation artérielle à partir d'examen radiologiques standards (échographie Doppler) et d'examen innovants non-invasifs (tonomètre, outil d'analyse de la compliance artérielle). Notre objectif est de développer un logiciel qui évalue de façon prédictive les caractéristiques hémodynamiques des pontages. Celui-ci se basera sur les examens radiologiques standards et innovants pour déterminer de façon individuelle le flux d'un pontage envisagé. Ce logiciel permettra au chirurgien d'opter pour un pontage (type de conduit, diamètre de la prothèse, localisation du pontage) ayant les meilleures caractéristiques hémodynamiques, afin d'améliorer le taux de succès du pontage. Le financement de la Fondation Saint-Luc nous permettra d'acquies ce matériel innovant d'analyse de la circulation artérielle.

### Rhumatologie

#### MIEUX DIAGNOSTIQUER L'ARTHRITE POUR MIEUX LA SOIGNER

**Pr Bernard Lauwerys**

**Chef de clinique associé, Service de rhumatologie**



Les rhumatismes inflammatoires, dont la polyarthrite rhumatoïde, sont des affections sévères qui, lorsqu'elles sont insuffisamment contrôlées, peuvent détruire les articulations touchées et entraîner un lourd handicap. Le pic d'incidence se situe aux environs de quarante ans mais ces maladies peuvent survenir à tout âge, y compris chez des jeunes enfants chez qui la maladie peut avoir des conséquences dramatiques.

Il existe à l'heure actuelle des traitements ciblés qui peuvent arrêter la progression de ces maladies chez certains patients. Ces traitements sont d'autant plus efficaces qu'ils sont instaurés rapidement et c'est la raison pour laquelle le diagnostic précoce des arthrites constitue une gageure pour le rhumatologue. Outre un diagnostic correct et précoce, la réponse aux traitements dépend également de caractéristiques propres à chaque patient, encore insuffisamment connues à l'heure actuelle. Notre projet vise à développer de nouveaux outils diagnostiques de l'arthrite et des réponses thérapeutiques. Il se base sur la mise en synergie d'une expertise clinique reconnue dans le domaine des rhumatismes inflammatoires et de l'exploitation de nouveaux moyens d'exploration moléculaire à l'aide de technologies de pointe que nous maîtrisons dans notre laboratoire (micropuces d'ADN de haute et de basse densité, imagerie moléculaire, etc). Grâce à un diagnostic précoce du type et de la sévérité de l'arthrite, un traitement adéquat pourra être proposé rapidement en fonction des besoins propres à chaque patient.





**Soutenir la recherche clinique  
Encourager la formation et l'innovation médicale  
Conforter l'excellence et l'humanisme**

*Du fond du*



*Merci  
à nos mécènes  
et à nos sponsors.  
Merci pour votre  
confiance en nous!*



**DES JEUNES ENTHOUSIASTES, MOTIVÉS... ET BÉNÉVOLES**

Lors du gala du 24 septembre, soixante jeunes bénévoles ont répondu présent pour aider les organisateurs. Leur motivation et leur efficacité tout au long de la soirée ont été particulièrement appréciées. Pour les remercier, la Fondation Saint-Luc les a invités le 29 octobre à une soirée festive au sein des Cliniques Saint-Luc au cours de laquelle ils ont pu découvrir différents services de l'hôpital.

Les jeunes bénévoles ont été accueillis quelques jours après la soirée de gala par le Pr Philippe Noirhomme, Président du Bureau exécutif de la Fondation Saint-Luc et Chef du Département cardiovasculaire de Saint-Luc. C'est avec sa casquette de chirurgien cardiovasculaire qu'il s'est adressé au petit groupe pour leur montrer à quel point il est important de soutenir la Fondation. En effet, soutenir la Fondation c'est soutenir les Cliniques universitaires Saint-Luc dans leurs missions de soins, d'enseignement et de recherche. Qui dit recherche dit progrès de la science avec un seul objectif : guérir toujours plus de patients. Le Pr Noirhomme a illustré ses propos par des exemples très concrets choisis parmi ses patients.

Place ensuite à la visite de l'hôpital, direction le Quartier opératoire. Après avoir enfilé une tenue stérile (indispensable pour pénétrer dans les salles d'opération), les jeunes gens, guidés par le Dr Manuel Pirotte, médecin assistant au Service de chirurgie cardiovasculaire et thoracique, ont visité la salle hybride cardiovasculaire. Cette salle, spécifique à Saint-Luc, permet de pratiquer des procédures chirurgicales conventionnelles, des procédures purement percutanées de pathologie cardiovasculaire interventionnelle et, surtout, des procédures combinant les deux voies d'abord.

Après les salles d'opérations, les bénévoles ont visité le tout nouveau Service d'urologie, en compagnie du Pr Reinier J. Opsomer, urologue, et en présence du Pr Bertrand Tombal, Chef de service, et de Sylviane Van Der Does, infirmière principale. Dans ce Service, le patient bénéficie d'une prise en charge complète, sans devoir se déplacer d'un étage à l'autre. Toute l'activité du Service (depuis la consultation jusqu'à la salle de réveil, en passant par les salles médico-techniques et le bloc opératoire) est en effet regroupée sur un même plateau.

Les jeunes gens ont montré un grand intérêt tout au long de la visite et sont repartis enchantés !



A l'issue de la visite, les jeunes bénévoles du gala de la Fondation ont reçu un souvenir de l'hôpital et de la Fondation



## News

des Cliniques

### ENTENDRE GRÂCE À UNE PROTHÈSE AUDITIVE TOTALEMENT IMPLANTABLE



Le nouvel implant auditif Esteem (conçu par la firme Envoy Medical) représente une véritable alternative aux aides auditives classiques externes. Le fonctionnement de cette prothèse auditive révolutionnaire et totalement implantable est basé sur une technologie de pointe qui utilise l'oreille et le tympan comme microphone naturel. Il minimise ainsi les distorsions acoustiques, les bruits de fond et les larsens qui peuvent se produire avec les appareils auditifs conventionnels s'appuyant sur un microphone physique externe. Grâce à cette technique, les patients entendent des sons clairs et naturels ; discuter dans un restaurant, au sein d'un groupe ou dans tout environnement plus ou moins bruyant leur est désormais possible. Implanté sous la peau derrière l'oreille, cet appareillage est complètement invisible. Outre l'avantage esthétique, c'est son côté pratique qui est impressionnant : le patient vit tout à fait normalement, il peut faire du sport, aller à la piscine, écouter son baladeur ou téléphoner avec son GSM sans aucun problème, etc. Revivre tout simplement...





# Aux magiciens d'un soir ...

**Gala organisé le 24 septembre 2009**

Magie et féerie le temps d'un soir

Mécènes et sympathisants de la Fondation Saint-Luc se sont retrouvés à Louvranges dans un cadre féerique



Mme Charles De Pauw et LL.AA.RR.  
le prince Laurent et la princesse Claire de Belgique



Mme Jean-Pascal Machiels,  
M. Jacques Berghmans et Mme Nazli Jafferjee



La comtesse Tanguy de Villegas de Saint-Pierre  
Jette, M. Edouard Vermeulen et  
Mme Anne Quevrin



S.A.R. la princesse Claire de Belgique,  
le Professeur Jacques Melin et son épouse et S.A.R.  
le prince Laurent de Belgique



Le Professeur Marcel Crochet, Mme Jacques Berghmans et  
le Professeur Jean-Pascal Machiels



Le baron et la baronne Gillion-Crowet



S.A.S. la princesse Philipp-Erasmé de  
Liechtenstein, le Professeur Jacques Melin  
et M. Regnier Haegelsteen



M. Stéphane Bern et  
S.A.R. la princesse Claire de Belgique



Mme Charles De Pauw et  
la comtesse François Didisheim



Les jeunes bénévoles



La comtesse François de Ganay  
et M. le Hodey



Le Professeur Christian Raftopoulos,  
M. et Mme Cédric de Vaucleroy et  
le Docteur Anne Johanson



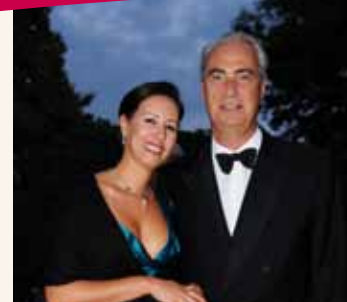
M. Angelo Lazzari, la comtesse Tanguy de  
Villegas de Saint-Pierre Jette, le Professeur Jacques  
Melin et Mme Angelo Lazzari



Le Professeur Jacques Donnez et son épouse



M. Stéphane Bern et Mme Tessa  
Schmidburg, Secrétaire général  
de la Fondation Saint-Luc



M. et Mme Alain De Pauw



Le baron Bertrand et le baron Vastapane



LL.AA. le prince et la princesse de Ligne et S.A.S. la  
princesse Philipp-Erasmé de Liechtenstein



M. et Mme Michel Peterbroeck



M. Christophe Decarpentrie et  
Mme Brigitte Ullens de Schooten



Mme Baudouin Meunier, le Professeur Philippe Noirhomme et  
Mme Christine Thiran



Don Marescotti Ruspoli des Princes de Poggio Suasa  
et S.A.I. et R. l'archiduchesse Rodolphe d'Autriche



La comtesse Francqui, Monsieur Alexis  
du Roy de Blicquy et la comtesse Yvan  
de Beaufort



Le Professeur Etienne Sokal et  
Mme Jean-Marie Laurent Josi



Mme Sophie Cauvin et  
Monsieur Patrick De Pauw



Mme Jacques Berrebi et  
le vicomte Philippe de Spoelberch



M. Luc Willame et le Professeur Corinne Hubinont



La princesse Amaury de Merode



M. Regnier Haegelsteen,  
Président de la Fondation Saint-Luc, et son épouse





## Pour nos patients : MERCI

Il est de tradition, en fin d'année, de transmettre ses vœux et de dresser un bilan des mois écoulés. A cette occasion, je souhaite, au nom de la communauté médicale, remercier chaleureusement tous ceux et celles qui ont soutenu la Fondation à l'occasion du gala.

Il me tient à cœur de souligner encore que la Fondation Saint-Luc ne pourrait assurer sa mission de soutien auprès de Saint-Luc sans la chaîne de solidarité formée par ses généreux mécènes et par tous les bénévoles qui oeuvrent à ses côtés.

Professeur Philippe Noirhomme  
Membre du Comité de direction  
de Saint-Luc  
Président du Bureau  
Fondation Saint-Luc

## REJOIGNEZ-NOUS – SOUTENEZ-NOUS

« Il n'y a pas d'enthousiasme sans sagesse, ni de sagesse sans générosité »

Paul Eluard

La Fondation Saint-Luc, référence du mécénat aux Cliniques universitaires Saint-Luc, promeut et finance la recherche clinique, la formation, l'innovation médicale et l'investissement dans les technologies du futur aux Cliniques Saint-Luc.

Vous pouvez apporter votre soutien de différentes manières : en effectuant un don dédié à un projet de recherche spécifique, aux projets de formation et d'humanisation de la Fondation, aux travaux de recherche d'un Service ou d'un médecin en particulier, ou encore par un don ou par testament.

Les Amis de la Fondation	Association des Proches de la Fondation	Mécénats
Rejoignez les Amis de la Fondation Saint-Luc en effectuant un don à partir de 500 € au cours de la même année.	Rejoignez l'Association des Proches de la Fondation Saint-Luc : en effectuant un don à partir de 6.000 € au cours de la même année.	Nous vous proposons également un mécénat sous forme de prix nominatif permettant à des particuliers et des institutions de soutenir un projet dans un domaine déterminé. Ce montant du prix ne peut être inférieur à 50.000 €. Le Conseil scientifique de la Fondation garantira la qualité du projet.

D'une façon générale, la Fondation Saint-Luc permet à tout mécène d'aider de manière ciblée l'activité que celui-ci souhaite personnellement encourager.

**Un numéro de compte principal :**  
CBC 191-0367771-10  
IBAN : BE41 1910 3677 7110  
BIC : CREGBEBB

Les dons de 30 € et plus sont déductibles fiscalement.

« Il n'y a guère au monde un plus bel excès que celui de la reconnaissance »  
Jean de la Bruyère.

## Du fond du cœur : MERCI !

La Fondation Saint-Luc tient à exprimer sa profonde reconnaissance à ses mécènes, Amis et Proches, qui ont permis à la Fondation durant l'année 2009, grâce à leur généreux soutien, d'assurer sa mission d'excellence et d'humanisme au sein des Cliniques universitaires Saint-Luc.

Merci aux particuliers qui ont pris à leur charge le financement d'un prix nominatif et soutiennent ainsi de façon considérable un projet dans un domaine déterminé.

Merci aux Amis et aux Proches de la Fondation Saint-Luc qui, en nous rejoignant, ont effectué des dons importants pendant l'année.

Merci également à nos sponsors, à nos autres donateurs, à nos fidèles bénévoles, aux Professeurs et chercheurs des Cliniques universitaires Saint-Luc impliqués dans la vie de la Fondation, et à l'UCL pour sa confiance et son soutien.

Merci enfin à tous ceux et celles que nous n'aurions pas mentionnés.

Merci à tous !

## LA MISSION DE LA FONDATION

La Fondation Saint-Luc promeut et finance le développement de la recherche clinique de très haut niveau et l'investissement d'équipements et de technologies de pointe.

Amplifier et pérenniser le niveau d'excellence et d'humanisme aux Cliniques universitaires Saint-Luc grâce au mécénat, c'est le but que la Fondation Saint-Luc s'est assignée. Elle contribue ainsi activement à l'amélioration des soins apportés aux patients et à rendre à l'hospitalisation un visage encore plus humain.

La Fondation Saint-Luc a également pour objectif de permettre à des médecins spécialistes et des professionnels de la santé de Saint-Luc, de compléter leur formation à l'étranger.

De même, elle octroie des mandats à des cliniciens pour qu'ils puissent se consacrer à des projets de recherche pendant un, deux ou trois ans. Ceux-ci, ainsi que les grands projets multidisciplinaires de recherche clinique coordonnés par différents spécialistes, constituent un des socles de l'activité universitaire des Cliniques Saint-Luc qui ont pour mission de soigner, mais aussi d'innover et d'enseigner.

## CONSEIL D'ADMINISTRATION DE LA FONDATION SAINT-LUC

Président du Conseil d'administration  
Regnier HAEGELSTEEN

Membres

Jacques BERGHMANS

Philippe BIOUL

Edgard COCHE

Christian DELEU

Bruno DELVAUX

Pierre GIANELLO (Président du Conseil scientifique)

Jacques MELIN

Baudouin MEUNIER

Philippe NOIRHOMME (Président du Bureau exécutif)

Dominique OPFERGELT

Patrick PARMENTIER

Michel PETERBROECK

Marc SAVERYIS

Birky de VILLEGAS de SAINT-PIERRE JETTE

Luc WILLAME

S.A.S. le Prince Philipp-Erasmus de LIECHTENSTEIN  
(Président honoraire)

## PERSONNES DE CONTACT :

Tessa Schmidburg  
Secrétaire Général  
Tél: 00 32 2 764 15 23  
Tessa.Schmidburg@uclouvain.be

Géraldine de Meester  
Assistante  
Tél: 00 32 2 764 13 96  
Geraldine.demeester@uclouvain.be

Fondation Saint-Luc  
Avenue Hippocrate 10/1590  
1200 Bruxelles

[www.fondationsaintluc.be](http://www.fondationsaintluc.be)

**Les dons de 30 € et plus  
sont déductibles fiscalement.**  
**Du fond du cœur,  
un GRAND MERCI !**



Validation:  
Réalisation/Rédaction:  
Photographies:  
Graphisme et mise en page:  
Editeur responsable:

Les Echos de la Fondation  
est une publication  
du Service de communication

Pr J. Melin, Pr Ph. Noirhomme, Th De Nayer  
Géraldine Fontaine  
© CAV - Hugues Depasse  
CAV - Rudy Lechantre  
Tessa Schmidburg