



## Editorial

### Agissons en optimistes

Débâcle boursière, dépression économique ... autant de difficultés en cette fin d'année 2008 qui affectent, vous l'imaginez, aussi la Fondation Saint-Luc.

Toutefois, à l'aube d'une nouvelle année, je souhaiterais évoquer quelques moments forts de celle que nous allons achever et qui fut, pour la Fondation Saint-Luc, un bon cru ! En effet, grâce à vos interventions, la Fondation a pu, un peu plus encore, conforter sa position de partenaire essentiel pour les Cliniques universitaires Saint-Luc.

L'intensification des actions de communication ces douze derniers mois a permis à la Fondation de jeter des ponts entre le monde de la recherche et vous tous qui la soutenez. Ces initiatives ont permis à notre association de consolider la confiance que vous lui témoignez et vous explique de manière claire et précise – c'est toutefois notre vœu – les raisons pour lesquelles nous faisons appel à votre soutien. Car, lorsque la Fondation se redynamise, ce sont les professionnels de nos Cliniques qui se voient encouragés.

En 2008, vous avez été significativement sollicités, que ce soit pour continuer à soutenir diverses disciplines au sein des Cliniques ou pour stimuler les activités de recherche qui s'y déroulent, et ce au travers de cinq projets « phares ».

Dans ce contexte difficile de récession, le patient reste, plus que jamais, au centre de nos préoccupations.

Vous pourrez le lire, tout au long de ce cinquième numéro des Echos de la Fondation : la campagne d'appel à soutien lancée dans notre précédente édition reste de mise pour quatre projets de recherche clinique. Je me permets d'intensifier une fois encore notre message et vous demande de ne pas nous oublier dans cette période difficile : puissions-nous bénéficier, en 2009, de votre fidèle soutien et, grâce à vous, continuer à faire avancer la science.

Octroyons-nous certes le droit d'être inquiets en cette période difficile de récession, mais agissons en optimistes et soutenons les causes en lesquelles nous croyons.

De tout cœur et au nom de toute l'équipe tant des Cliniques que de la Fondation, je vous souhaite une très joyeuse fête de Noël et une sereine et constructive nouvelle année 2009.

Jacques Melin  
Coordonnateur-général – Médecin chef  
Cliniques universitaires Saint-Luc

## Sommaire



DE TOUT COEUR ...

# Joyeux Noël et bonne année 2009 !

*Le Conseil d'Administration, le Conseil scientifique, le Bureau Exécutif, le Secrétaire général de la Fondation Saint-Luc, les membres du Secrétariat général et du Service de Communication des Cliniques universitaires Saint-Luc vous souhaitent un joyeux Noël et une excellente année 2009.*

### Edito

<b>Vous nous avez soutenus : merci ! Mais nous avons encore besoin de vous</b>	<b>2-3</b>
<b>Regnier Haegelsteen, Président de la Fondation Saint-Luc, est mis sur la sellette</b>	<b>4</b>
<b>Les déjeuners scientifiques : des moments de rencontres privilégiés</b>	<b>4</b>
<b>Une prise en charge globale au Centre du Cancer</b>	<b>4</b>
<b>L'imagerie par résonance magnétique améliore la détection et le traitement des métastases osseuses du cancer de la prostate</b>	<b>5</b>
<b>En direct des Cliniques universitaires Saint-Luc</b>	<b>5</b>
<b>Soutenez la Fondation en vous rendant au concert</b>	<b>5</b>
<b>Comment soutenir la Fondation Saint-Luc</b>	<b>6</b>



# Vous nous avez soutenus : merci !

## Mais nous avons encore besoin de vous

En juin dernier, la Fondation Saint-Luc a lancé une vaste campagne de récolte de fonds en faveur de cinq projets de recherche clinique. Six mois après le lancement de cette campagne réalisée par le biais de la troisième brochure des Echos de la Fondation, où en est-on ? Les chercheurs pourront-ils bénéficier des montants espérés ? Ont-ils été atteints ? Voici un premier bilan pour chaque projet de recherche.

### Projet 1 *Diabétologie-endocrinologie*

#### « Un simple patch en guise de traitement ? »

##### Résumé du projet



Du laboratoire aux tests cliniques, voilà l'étape cruciale que franchit le projet de recherche portant sur la transplantation d'îlots de Langerhans. Cette greffe particulière devrait permettre de traiter les patients atteints du diabète de type 1 (diabète juvénile).

L'étude qui a démarré en septembre aux Cliniques universitaires Saint-Luc permettra d'évaluer chez le patient l'efficacité du patch réalisé en laboratoire et testé jusqu'ici avec succès sur modèle animal.

**Vous souhaitez en savoir plus sur ce projet ?**

Consultez le site internet de la Fondation Saint-Luc ([www.fondationsaintluc.be](http://www.fondationsaintluc.be)).

**Personne de contact :** Dr Denis Dufrane, Médecin responsable de la Banque d'îlots



**APPORTEZ VOTRE SOUTIEN  
À CE PROJET DE RECHERCHE**

N'hésitez pas à verser la somme de votre choix sur le compte suivant:  
**CBC 191-0367771-10** et noter le numéro de référence: 0805/projet 1.

#### LA RECHERCHE EN CHIFFRES

Le montant minimum que le Conseil scientifique souhaitait voir attribuer à ce projet: 250.000 €. L'isolement des îlots de Langerhans humains coûte 165.000 €, le salaire d'un technologue pour deux ans est de 104.000 € et l'inscription de 15 patients diabétiques de type 1 à l'Eurotransplant vaut 7.500 €.

**Il nous manque encore à ce jour : 143.920 €**

### Projet 2 *Gynécologie*

#### « Créer un ovaire artificiel »

##### Résumé du projet

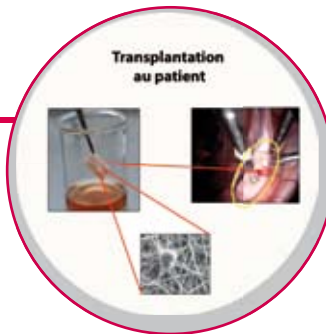


L'objectif de ce projet consiste à traiter la stérilité de jeunes femmes trop tôt ménopausées grâce à la mise au point d'un nouveau procédé de greffe basé sur l'isolement de follicules primordiaux. Pour ce faire, un ovaire artificiel, capable d'accueillir les follicules isolés, est en cours de développement. Un support spécifique a déjà été créé sous la forme d'un treillis en nanofibres. Les cellules (follicules) prélevées par les chercheurs y sont déposées dans le but d'une future implantation chez la patiente une fois que l'ovaire artificiel sera revascularisé.

**Vous souhaitez en savoir plus sur ce projet ?**

Consultez le site internet de la Fondation Saint-Luc ([www.fondationsaintluc.be](http://www.fondationsaintluc.be)).

**Personne de contact :** Pr Jacques Donnez, Chef du Service de gynécologie et d'androgologie



**APPORTEZ VOTRE SOUTIEN  
À CE PROJET DE RECHERCHE**

Merci de verser la somme de votre choix sur le compte suivant: **CBC 191-0367771-10** et noter le numéro de référence: 0805/projet 2.

#### LA RECHERCHE EN CHIFFRES

Le montant minimum que le Conseil scientifique souhaitait voir attribuer: 150.000 €. L'achat de matériel coûte 46.022 €, la rémunération du personnel est de 62.810 € et les frais d'animalerie, 8.500 €.

**Il nous manque encore à ce jour : 144.870 €**

### Projet 3 *Maladies du sang*

#### « Les cellules inflammatoires dans le collimateur »

##### Résumé du projet



L'objectif de ce projet est de mieux comprendre le rôle que jouent les cellules inflammatoires dans notre organisme. Programmées pour nous protéger contre des « agents agresseurs », il semble qu'en présence d'une tumeur les cellules ne jouent pas le jeu qui leur était assigné ; bien au contraire puisqu'elles peuvent favoriser la progression de la tumeur.

**Vous souhaitez en savoir plus sur ce projet ?**

Consultez le site internet de la Fondation Saint-Luc ([www.fondationsaintluc.be](http://www.fondationsaintluc.be)).

**Personne de contact :** Pr Christophe Chantain, Chef de clinique adjoint, Service d'hématologie et oncologie pédiatrique



#### LA RECHERCHE EN CHIFFRES

Montant minimum que le Conseil scientifique souhaitait voir attribuer: 10.000 € pour l'engagement d'un technologue pendant un an.

Grâce à votre généreux soutien, ce projet pourra se concrétiser. La totalité des fonds nécessaires a été récoltée, soit 10.000 €. Merci !



## Projet 4 *Cardiologie*

### « Un continuum orienté vers le patient » Développement d'une plateforme expérimentale dédiée aux maladies cardiovasculaires

#### Résumé du projet

L'objectif est de développer une plateforme expérimentale qui sera commune à différents projets de recherche menés dans le domaine cardiovasculaire. Le plateau disposera d'un équipement spécifique à la cardiologie et à la chirurgie cardiaque. Il servira dans un premier temps à la bonne réalisation de quatre volets de recherche: l'un porte sur les artères coronaires (Drs D. Glineur et C. Hanet), un autre sur la transplantation cellulaire (Dr A Poncelet), un troisième sur les valves cardiaques (Dr P. Astarci) et enfin un thème portera sur l'ischémie-reperfusion des greffons cardiaques (Dr O. Van Caenegem).

Les équipements coûtent cher, c'est pourquoi une mise en commun des moyens autour des différents projets est judicieuse. Les premiers résultats sont attendus pour 2010.

#### Vous souhaitez en savoir plus sur ce projet ?

Consultez le site internet de la Fondation Saint-Luc ([www.fondationsaintluc.be](http://www.fondationsaintluc.be)).

**Personne de contact :** Drs David GLINEUR, Chef de clinique adjoint, Service de chirurgie cardiovasculaire et thoracique, Claude HANET, Chef de clinique, Service de pathologie cardiovasculaire, Alain PONCELET, Chef de clinique adjoint, Service de chirurgie cardiovasculaire et thoracique, Parla ASTARCI, Chef de clinique adjoint, Service de chirurgie cardiovasculaire et thoracique et Olivier VAN CANEGHEM, Chef de clinique adjoint, Service de pathologies cardiovasculaires intensives



APPORTEZ VOTRE SOUTIEN  
À CE PROJET DE RECHERCHE

Merci de verser la somme de  
votre choix sur le compte  
suivant: CBC 191-0367771-10  
et noter le numéro de  
référence: 0805/projet 4.

#### LA RECHERCHE EN CHIFFRES

Le montant minimum que le Conseil scientifique souhaitait voir attribuer est de 250.000 €, à quoi il faut rajouter le leasing de la radioscopie.

Ce projet nécessite un matériel coûteux (système de radiographie et fluoroscopie digitalisée : 300 000 €, Appareil d'échographie cardiaque : 150 000 €, Débitmètre autocalibré à ultrasons pour la mesure continue du débit sanguin : 43 000 €, Circuit de Circulation extra-corporelle et console : 37 500 €, etc).

Il nous manque encore à ce jour : 240.880 €

## Projet 5 *Innovations techniques*

### « Un cœur artificiel pour toujours ? »

#### Résumé du projet



Assister le cœur déficient par une pompe 100% artificielle: cette possibilité existe et fait aujourd'hui partie des techniques innovantes proposées aux patients à Saint-Luc. Grâce au soutien de la Fondation Saint-Luc, une dizaine de pompes de type HeartMate II ainsi que le matériel nécessaire à leur fonctionnement pourront être acquis. L'objectif est de mener une étude approfondie afin d'évaluer à long terme l'adaptation de l'organisme à ce support cardiaque mécanique.

#### Vous souhaitez en savoir plus sur ce projet ?

Consultez le site internet de la Fondation Saint-Luc ([www.fondationsaintluc.be](http://www.fondationsaintluc.be)).

**Personne de contact :** Pr Luc Jacquet, Chef du Service de pathologies cardiovasculaires intensives



APPORTEZ VOTRE SOUTIEN  
À CE PROJET DE RECHERCHE

Merci de verser la somme de  
votre choix sur le compte  
suivant: CBC 191-0367771-10  
et noter le numéro de  
référence: 0805/projet 5.

#### LA RECHERCHE EN CHIFFRES

Le montant minimum que le Conseil scientifique souhaiterait voir attribuer est de 400.000 €.

Le kit de support patient vaut 8.610 €, l'Unité de gestion énergie coûte 14.464 €, le module de contrôle, 2.977 €. Total : 95.290 €

L'objectif est d'implanter 5 patients par an avec un total de 10 patients : 1.000.000 €.

Il nous manque encore à ce jour : 349.970 €

**VOUS NOUS AVEZ SOUTENUS : MERCI ! MAIS NOUS AVONS ENCORE BESOIN DE VOUS**

La Fondation Saint-Luc est une structure solide, mais elle ne perçoit aucune subvention et dépend entièrement de la générosité de ses donateurs. C'est en effet grâce à vos dons que les chercheurs mènent à bien leurs projets et que la médecine progresse.

En juin dernier, la Fondation Saint-Luc lançait une récolte de fonds pour soutenir cinq projets de recherche. Sélectionnés par le Conseil scientifique de la Fondation, ces projets répondent à des critères très stricts (degré d'innovation, environnement scientifique du chercheur, qualité des résultats déjà obtenus, etc).

« *Coming together  
is the beginning  
Keeping together  
is progress  
Working together  
is success* »

(Henry Ford)

Dans ce numéro, nous vous proposons un aperçu des montants déjà récoltés pour chacun des cinq projets. Vous pourrez ainsi vous rendre compte que les dons offerts à la Fondation Saint-Luc sont encourageants, mais que les résultats ne sont pas tout à fait à la hauteur de nos attentes.

**MAIS IL N'EST PAS TROP TARD ! LA MOBILISATION RESTE DE MISE :** la campagne s'étale encore au cours des prochains mois. Cette fin d'année est un moment propice pour exprimer votre générosité. La recherche et les patients ont besoin de vous.





# ECHOS de la Fondation

**REGNIER HAEGELSTEEN,**  
**Président de la Fondation Saint-Luc,**  
**est mis sur la sellette**

La cérémonie de remise des bourses de la Fondation Saint-Luc qui s'est déroulée en juin dernier fut l'occasion pour les participants de rencontrer Regnier Haegelsteen, nouveau Président de la Fondation Saint-Luc. Nous en avons profité pour lui poser quelques questions afin que tous puissent l'apprécier et connaître ses objectifs pour la Fondation.

**Vous êtes Président de la Fondation Saint-Luc depuis plus de six mois. Quelles sont les raisons qui vous ont amené à accepter ce mandat ?**

La première raison est tout simplement qu'on me l'a demandé et ce n'est pas une boutade ! C'est d'ailleurs, selon diverses enquêtes, une des raisons qui poussent les gens à faire un don à des fondations ou à des œuvres caritatives. Plus fondamentalement, la demande qui m'a été faite est tombée dans un terrain fertile. La vie m'a gâté et j'ai beaucoup reçu. Il était temps pour moi de rendre et de m'engager dans des projets sociétaux ou philanthropiques et le projet de la Fondation Saint-Luc me tient particulièrement à cœur car il touche à une préoccupation essentielle de l'homme qu'est la santé. J'estime, par ailleurs, qu'il est de la responsabilité des dirigeants d'entreprises de s'engager et de consacrer une partie de leur temps à des projets sociaux ou philanthropiques. Enfin, bien qu'une bonne santé m'ait donné la chance jusqu'ici de ne pas être confronté de trop près au monde médical, c'est un monde fascinant que je suis impatient et enthousiaste de mieux connaître.

**Quels sont vos projets pour la Fondation Saint-Luc et les défis à relever ?**

Un travail remarquable a déjà été accompli et je n'ai pas l'intention de changer une formule gagnante. J'ai l'ambition avec les équipes de la Fondation de faire encore plus et mieux.

Les principaux défis que doit relever la Fondation Saint-Luc - et qui sont aussi mes objectifs - sont les suivants :

- rendre la Fondation plus autonome et plus efficiente. Un renforcement de la gouvernance a déjà été opéré pour aller dans ce sens et une modification des statuts est en cours pour faire de la Fondation Saint-Luc une fondation d'utilité publique;
- faire de la Fondation le principal réceptacle des dons destinés à la recherche clinique aux Cliniques universitaires Saint-Luc et aux bourses de perfectionnement pour le personnel médical. De nombreux dons sont encore versés via/pour d'autres canaux. Je suis convaincu que nous serons plus forts en nous rassemblant et nous pourrions ainsi non seulement informer le donateur de façon plus homogène mais également le solliciter de façon plus professionnelle et moins disparate;
- continuer à convaincre le corps médical de l'UCL de l'utilité, de l'objectivité et du professionnalisme de la Fondation Saint-Luc;
- et, finalement, mettre tout en œuvre pour augmenter les moyens mis à la disposition de la Fondation pour remplir sa mission.

**Quelle collaboration envisagez-vous entre les Cliniques, l'UCL, le Conseil d'administration de la Fondation Saint-Luc et le Secrétariat Général ?**

La Fondation Saint-Luc n'existerait pas sans l'UCL et les Cliniques dont elle tire sa légitimité et pour lesquelles elle œuvre. Pour remplir efficacement ses missions tout en s'appuyant sur les organes et les services de l'UCL et des Cliniques, la Fondation doit être « self supporting » et définir ses propres objectifs. Le Bureau Exécutif et le Conseil d'Administration de la Fondation sont, comme dans toute société, deux organes indispensables à son bon fonctionnement et avec lesquels je collabore déjà étroitement. Le Secrétariat Général fait fonction d'exécutif et assume la gestion journalière de la Fondation, alors que le Conseil a pour mission d'en définir la stratégie, de contrôler sa mise en œuvre, de gérer les budgets, d'encourager et développer le mécénat pour donner à la Fondation les moyens d'agir.

**Avez-vous un message particulier ?**

Je suis très sensible à la confiance qui m'a été accordée en me demandant d'assurer la Présidence de la Fondation Saint-Luc. J'ai également été enthousiaste à l'idée de m'y impliquer, partageant en cela celui des membres du Conseil et du Secrétariat Général. Comme je n'aime pas faire les choses à moitié, mon principal défi est d'organiser mon agenda afin de consacrer à la Fondation le temps qu'elle mérite.

Par ailleurs, je tiens à remercier chaleureusement nos nombreux mécènes pour leur soutien fidèle à la Fondation Saint-Luc et je souhaiterais pouvoir en convaincre beaucoup d'autres de partager notre enthousiasme et de soutenir nos projets.



## CARTE D'IDENTITÉ

NOM : Regnier Haegelsteen  
DATE DE NAISSANCE : 1950  
FORMATION : Juriste (UCL), MBA (New York)  
FONCTION ACTUELLE : Président du Comité de Direction de la Banque Degroof  
PARCOURS PROFESSIONNEL :

1979 – 1985 : JP Morgan, Belgique et New York  
1985 – 1990: Groupe Bruxelles Lambert (GBL)  
1990 : Banque Degroof dont il devient Président en 2006 après avoir successivement géré les activités holding, développé la politique commerciale à destination des entreprises et dirigé les activités de banque d'affaires.

CE QU'IL APPRÉCIE LE PLUS : l'honnêteté, la franchise et l'humour

CE QU'IL N'APPRÉCIE PAS : la mesquinerie et la bêtise

SON MEILLEUR SOUVENIR : ils sont trop nombreux pour être évoqués, mais tous les moments que j'ai pu vivre en harmonie avec les autres et avec moi-même.

# DÉJEUNERS SCIENTIFIQUES

## ... des moments de rencontres privilégiés

Depuis près d'un an, la Fondation Saint-Luc crée des moments de rencontres privilégiés entre les promoteurs de projets de recherche clinique, leurs équipes de chercheurs et leurs donateurs principaux. C'est aussi l'occasion pour les chercheurs de remercier les mécènes, de les informer sur l'utilisation des dons et de faire le point sur l'avancement des recherches.

LE 22 MAI 2008

LES MALADIES DU FOIE

Le Pr Yves Horsmans, Chef du Département de médecine interne, entouré des Prs Starkel, Hermans, Van Beers et Leclercq ont présenté leurs travaux portant sur la thématique des maladies du foie. Grâce aux dons des mécènes, les chercheurs issus de différentes disciplines (endocrinologie, radiologie, gastro-entérologie, etc.) étudient la fibrose hépatique chez les patients porteurs du virus de l'hépatite C et chez les patients présentant un foie gras (stéatose hépatique). Ces travaux ont déjà permis d'aboutir à la présentation d'une thèse de doctorat et à la publication de plusieurs travaux dans des revues scientifiques de haut niveau.



LE JEUDI 2 OCTOBRE 2008

LE CENTRE DU CANCER

Les chercheurs et mécènes se sont rassemblés autour des projets de recherche menés par les spécialistes du Centre du Cancer. A cette occasion, le Pr Vincent Grégoire, Chef de clinique au Service de radiothérapie oncologique, a présenté l'avancée des différents projets de recherche de la sphère « cancer » soutenus par la Fondation Saint-Luc. Notons, à titre d'exemple, ses propres travaux qui portent sur les nouveaux procédés de reconstruction d'images développés dans le but de mieux cibler les tumeurs cancéreuses lors du traitement par radiothérapie. Cette séance fut aussi l'occasion pour le Pr Marc Hamoir, Président du Centre du Cancer, de présenter le Centre du Cancer des Cliniques universitaires Saint-Luc (lire ci-dessous) et d'évoquer l'organisation particulière des soins sous forme de groupes de concertation multidisciplinaire ainsi que les différents projets de développement de celui-ci.



LE 6 NOVEMBRE 2008

MALADIES DU SANG

A l'occasion de ce déjeuner, sponsorisé généreusement par SWIFT, les chercheurs et les mécènes ont pu percevoir le haut niveau d'excellence et d'expertise du Service d'hématologie et oncologie pédiatrique et le Service d'hématologie adulte des Cliniques universitaires Saint-Luc. Les convives ont pu entendre les résultats et développements des recherches du Pr Jean-Luc Gala sur les variations individuelles qui influencent la réponse au traitement anti-tumoral. Le Dr Christophe Chantreau a également présenté l'avancée de ses travaux sur la contribution de la moelle osseuse - ce tissu situé à l'intérieur des os et dont le rôle principal est la production des cellules du sang - dans la progression d'un cancer.



## LES AUTRES MANDATS DE REGNIER HAEGELSTEEN

Regnier Haegelsteen est Administrateur de NFTE (Network For Training Entrepreneurship) Belgium, association américaine au départ, mais présente dans de nombreux pays, qui a pour objectif de favoriser l'insertion sociale et professionnelle de jeunes en difficulté ou en décrochage scolaire par le biais d'une initiation pratique à l'entrepreneuriat.

Il ne compte, en principe, pas accepter beaucoup d'autres mandats dans des associations « non marchandes » car « j'ai comme principe de m'engager à fond dans ce que je fais et j'estime qu'en plus de mes responsabilités professionnelles et familiales, il m'est difficile de m'impliquer de façon active dans plus de deux ou trois mandats ».



# UNE PRISE EN CHARGE GLOBALE AU CENTRE DU CANCER

**Le Centre du Cancer des Cliniques universitaires Saint-Luc est le premier centre de prise en charge du cancer à Bruxelles et en Wallonie (plus de 2400 nouveaux cas ont été pris en charge en 2007).**

La prise en charge des patients repose sur une organisation des soins particulièrement efficace en 15 groupes de concertation multidisciplinaire. Ce sont des filières de soins créées dans le but d'offrir une prise en charge optimale aux patients atteints d'une tumeur (groupe dédié au cancer du sein, groupe dédié au cancer de la sphère ORL, etc.). A l'heure actuelle, le développement fulgurant des technologies couplé à l'accroissement des connaissances dans de nombreux domaines nécessite l'intervention de plusieurs spécialités autour des patients. Le médecin ne peut plus prendre seul en charge tous les aspects de la maladie. C'est pourquoi, il est important que les spécialistes issus des différentes disciplines (radiothérapie, oncologie, chirurgie, médecins spécialistes d'organes, anatomopathologistes, radiologues,...) discutent ensemble de chaque cas et déterminent pour chaque patient le traitement le mieux adapté à son cas particulier : individualisé et sur mesure.

Pour aider le patient à travers les différentes étapes de son traitement, une personne de référence, le Coordinateur de Soins en Oncologie (CSO), est rattachée à chacun des groupes de concertation multidisciplinaire. Le CSO fait le lien entre tous les étapes du traitement et est l'interlocuteur privilégié du patient. Cette démarche existe à Saint-Luc depuis plusieurs années. Le Plan Cancer 2008-2010 l'a propulsée sous les feux de l'actualité en juillet dernier alors qu'un nouveau budget fédéral a été débloqué pour favoriser la création de ce poste dans tous les hôpitaux et nous permet- tre, à nous, d'augmenter ce cadre pour toujours mieux répondre à la demande des patients.

Le Centre du Cancer veille à innover et propose aux patients les toutes dernières avancées : en 2007, une nouvelle technique de chimiothérapie peu invasive a été développée pour traiter le cancer colorectal; un appareillage de tomothérapie ciblée (Hi Art) ainsi qu'un Pet CT de toute dernière génération ont été acquis ; sans oublier le souci du confort et du bien-être du patient avec l'ouverture en soirée d'une consultation multidisciplinaire à la Clinique du sein.

La recherche est également un aspect important de l'activité développée par le Centre du Cancer. Cette activité fait partie des missions d'un hôpital académique tel que Saint-Luc et permet aux patients de profiter des dernières avancées thérapeutiques et des innovations les plus pointues.

**PERSONNE DE CONTACT :**

Pr Marc Hamoir, Président du Centre du Cancer, tél. 02 764 54 31 ou 02 764 19 76.  
<http://www.saintluc.be>

Si vous souhaitez soutenir le Centre du Cancer, n'hésitez pas à envoyer vos dons à la Fondation Saint-Luc, sur le compte n°191-0367771-10, IBAN : BE41 1910 3677 7110 BIC : CREGBEBB, avec la mention « Centre du Cancer ». Les dons de 30 € et plus sont déductibles fiscalement.



## L'imagerie par résonance magnétique améliore la détection et le traitement des métastases osseuses du cancer de la prostate



**Le Pr Frédéric Lecouvet et le Pr Bertrand Tombal, respectivement radiologue et urologue aux Cliniques universitaires Saint-Luc, mènent des recherches sur l'apport de l'imagerie par résonance magnétique (IRM) dans la prise en charge du cancer de la prostate. Soutenus par la Fondation Saint-Luc, les deux chercheurs et leurs équipes offrent à leurs patients un réel espoir d'amélioration à la fois diagnostique et thérapeutique, mais aussi un plus grand confort. Leurs travaux ont récemment été primés par le FNRS.**

Le Pr Frédéric Lecouvet, radiologue, et le Pr Bertrand Tombal, urologue, ont démontré que l'imagerie par résonance magnétique (IRM) de la moelle osseuse, comparée aux outils de détection disponibles par le passé, permettait de mieux détecter les métastases osseuses du cancer prostatique et de mieux évaluer leur réponse thérapeutique. Ces travaux, fruits d'une recherche clinique pluridisciplinaire associant les Départements d'imagerie médicale et d'urologie des Cliniques universitaires Saint-Luc, ont récemment été primés par le FNRS. Ils font maintenant l'objet de plusieurs études internationales avec l'European Organisation for Research and Treatment of Cancer (EORTC) coordonnés par les Prs Lecouvet et Tombal.

Par ailleurs, les Prs Lecouvet et Tombal développent des outils visant à étudier la vascularisation des métastases et les modifications de cette vascularisation chez le patient en cours de traitement. Leur objectif étant d'améliorer encore l'appréciation de la réponse de ces lésions aux différents traitements. Les premiers résultats de ces recherches sont encourageants.

### Vers un examen du corps entier... et un bilan en un seul examen ?

Le récent développement aux Cliniques universitaires Saint-Luc de la technique IRM appliquée au corps entier ouvre des perspectives diagnostiques et thérapeutiques encore plus encourageantes pour les médecins et, surtout, pour leurs patients souffrant du cancer.

En effet, grâce à l'« IRM corps entier », les équipes médicales peuvent désormais étudier de manière exhaustive le squelette afin de mieux détecter et suivre les métastases osseuses tout au long du traitement de ce cancer. Cette technique permet également d'étudier l'ensemble du corps, notamment l'abdomen et le bassin, où l'on observe généralement d'autres métastases du cancer de la prostate qui se localisent au sein de ganglions, recherchées jusqu'à aujourd'hui par le scanner.

Pour les patients souffrant d'un cancer, l'« IRM corps entier » apporte un espoir énorme : en un seul examen, les médecins espèrent déterminer très précisément le développement de la tumeur et rechercher d'éventuelles métastases dans l'ensemble des organes. Aujourd'hui encore, ce bilan repose sur plusieurs examens longs, lourds et coûteux comme la scintigraphie osseuse, les radiographies et le scanner abdomino-pelvien.

La spécificité de ce beau projet réside dans l'approche universitaire garantie par Saint-Luc, la qualité des soins et la confiance que se témoignent les soignants des deux institutions.

### Dépistage, stadification et traitement du cancer de la prostate : le rôle de l'imagerie

Si ce thème de recherche vous intéresse, la Fondation Saint-Luc vous propose de rencontrer le Pr Frédéric Lecouvet et le Pr Bertrand Tombal à l'occasion d'une conférence organisée en mars 2009. Nous vous préciserons la date exacte ultérieurement.

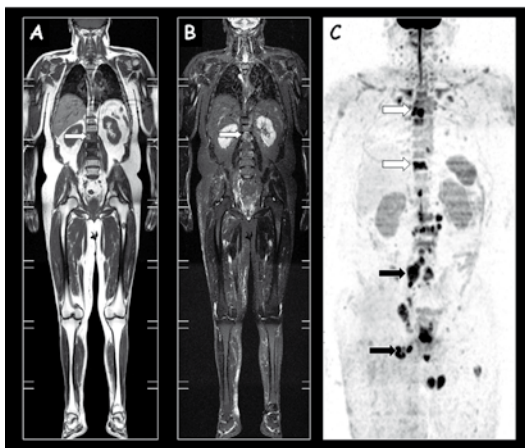
Pour assister à cette conférence, n'hésitez pas à nous contacter en écrivant un e-mail à Mme Géraldine de Meester, assistante de la Fondation Saint-Luc : [Geraldine.Demeester@uclouvain.be](mailto:Geraldine.Demeester@uclouvain.be), ou par téléphone au 02 764 13 96

La Fondation Saint-Luc soutient depuis plusieurs années le projet de recherche visant à comparer l'IRM de la moelle osseuse aux techniques existantes (comme la scintigraphie osseuse, le Pet-Scan, etc). Ce soutien intervient dans la réalisation, l'archivage et l'analyse des examens de la moelle osseuse.

Actuellement, le Dr Paolo Simoni, doctorant, reçoit l'aide de la Fondation pour étudier les résultats des examens déjà réalisés, développer la réalisation d'examen du corps entier et en évaluer le bénéfice.

Le soutien de la Fondation Saint-Luc est plus que jamais indispensable car les travaux de recherche sont de plus en plus complexes et nécessitent une infrastructure informatique et un personnel compétent, comme le recours à des physiciens pour l'analyse de la vascularisation des métastases.

Il apparaît capital que les chercheurs des Cliniques universitaires Saint-Luc puissent poursuivre leurs efforts dans ce domaine car le cancer de la prostate constitue un problème de santé publique majeur : il s'agit du cancer le plus fréquent chez l'homme.



Une étude du corps entier par IRM offre une visibilité parfaite des structures anatomiques, en particulier du squelette, mais aussi des lésions métastatiques. A: les os normaux apparaissent en blanc du fait de leur contenu graisseux; des lésions vertébrales sont bien visibles sous formes de "taches" sombres (flèche). B: les os normaux apparaissent sombres du fait de la suppression volontaire du signal de la graisse; les lésions correspondent à des zones plus "blanches" (flèche). C: Un examen IRM dit "en imagerie de diffusion" atténue la visibilité des tissus normaux et rend évidentes non seulement les lésions touchant les os (flèches blanches) mais également les atteintes de ganglions abdominaux (flèches noires). Cette investigation du corps entier prend moins de 30 minutes, ne demande pas d'injection de produit de contraste, et ne comporte aucune irradiation.

## EN DIRECT des Cliniques universitaires Saint-Luc

### LA GÉRIATRIE DE JOUR, UNE NOUVELLE ACTIVITÉ AMBULATOIRE À SAINT-LUC



Un nouveau Service de Gériatrie de Jour a ouvert ses portes aux Cliniques universitaires Saint-Luc. Cette nouvelle structure accueille des patients âgés de plus de 75 ans, à la demande de leur médecin traitant. Situé au niveau -2, l'hôpital de jour gériatrique bénéficie d'un accès aisé

aux consultations médico-techniques. « Cette structure a pour but de réaliser des bilans pluridisciplinaires diagnostiques, de proposer certains traitements ainsi qu'une approche préventive des pathologies dues au vieillissement, explique le Dr Isabelle Gilard, gériatre, coordonnatrice. Et cela dans le but principal d'éviter une hospitalisation ». La Gériatrie de Jour accueille les personnes âgées que l'on dit « fragiles » car elles risquent de développer des complications occasionnant, entre autres, une perte d'autonomie. Tout est mis en oeuvre pour que, sur une ou deux journées, le patient passe les examens prévus, rencontre les paramédicaux de l'équipe, puisse voir différents spécialistes, et reçoive son traitement.

Les différents intervenants font ensuite le point sur la situation de chaque patient et un rapport détaillé reprenant une proposition de plan de soins est envoyé au médecin traitant. Un lien avec le domicile est également prévu.

### OUVERTURE D'UN HÔPITAL D'UN JOUR (H1) EN DIABÉTOLOGIE



Effectuer un bilan ou adapter un traitement en moins de 24 heures : tel est l'objectif de l'ouverture de l'hôpital d'un jour (H1), rattaché au Service d'endocrinologie et de nutrition. Ce nouveau type de prise en charge permet-

tra aux patients diabétiques d'optimiser la durée de leur séjour au sein des Cliniques universitaires Saint-Luc, via un contrôle effectué en soirée, durant la nuit et en matinée.

La spécificité de cette structure réside dans la période horaire de prise en charge du patient : celui-ci arrive aux Cliniques dans le courant de l'après-midi, pour en ressortir le lendemain en début d'après-midi. En soirée, durant la nuit, et en matinée, une série de contrôles sont réalisés, notamment la surveillance de son taux de glycémie.

Tout au long de la matinée, le patient bénéficie de consultations (médicale, diététique et infirmière) afin d'établir un bilan général et/ou une adaptation de traitement. Le médecin généraliste est associé, s'il le souhaite, à la réunion multidisciplinaire qui se tient avant le départ du patient.

Une collaboration avec les Services de néphrologie et de pathologie cardiovasculaire permettra également au patient, durant son séjour dans cet hôpital d'un jour, d'effectuer des consultations liées aux spécificités de sa maladie. Il peut aussi réaliser pendant cette brève hospitalisation des examens complémentaires importants.

L'hôpital d'un jour accueille, dans le même esprit, des malades avec pathologie endocrinienne, nutritionnelle ou thyroïdienne.

### LE BLOC OPÉATOIRE DISPOSE D'UNE NOUVELLE SALLE D'OPÉRATION DITE "HYBRIDE"



Le développement des nouvelles technologies entraîne dans leur sillage de nouveaux modes d'interventions. En chirurgie cardiaque, de nouvelles techniques moins invasives ont fait leur apparition. Pour pouvoir réaliser ces interventions de manière optimale, l'environnement

doit s'adapter, les équipements doivent suivre. C'est pourquoi, le bloc opératoire des Cliniques universitaires Saint-Luc se dote aujourd'hui d'une nouvelle salle d'opération dite « hybride ». L'objectif est d'y réaliser les procédures hybrides qui font appel à la fois à l'expertise du chirurgien cardiaque et à celle du cardiologue interventionnel.

En pratique, la nouvelle salle hybride est une salle d'opération conventionnelle combinée à la disponibilité d'un équipement d'imagerie de haute performance. La salle est équipée d'un générateur de rayon X intégré dans un bras articulé, d'une table d'opération ayant les capacités de mouvement d'une table d'opération cardiaque conventionnelle et les spécificités d'une table de radiologie radiotransparente. Ce bras articulé est comparable aux robots utilisés dans l'industrie automobile ; il augmente nettement les performances de cette installation par rapport aux autres salles hybrides existantes. Le bras articulé muni du système d'imagerie a été développé, sur mesure, pour la salle d'opération par la compagnie Siemens. C'est la première fois qu'un tel appareillage est installé dans un quartier opératoire. Cette infrastructure permettra de maintenir le leadership du Département cardiovasculaire tant sur le plan valvulaire clinique que sur le plan de la recherche qui en découlera.

## SOUTENEZ LA FONDATION SAINT-LUC EN VOUS RENDANT AU CONCERT

LA CHORALE UNIVERSITAIRE DE LOUVAIN,  
EN COLLABORATION AVEC LA CHORALE  
UNIVERSITAIRE DE LAUSANNE  
ET LE QUATUOR LAMINA

chante  
Carmina Burana de Carl Orff  
sous la direction de Charlotte Messiaen

le mardi 3 février 2009 à 20h30  
à la Grande Aula de Louvain-la-Neuve

Les places seront vendues à 12 € en prévente (6 € pour les étudiants) et 15 € le jour même (8 € pour les étudiants). Les places sont en vente à la librairie Agora de Louvain-La-Neuve. Ce Concert sera donné en partie au profit de la Fondation Saint-Luc grâce à la précieuse collaboration de la Chorale Universitaire de Louvain.



Pour les réservations :  
par téléphone : contactez Madame Messiaen au 0476 28 23 75 ou via le site de la Chorale <http://choraledelouvain.org>  
par e-mail: [reservation@choraledelouvain.org](mailto:reservation@choraledelouvain.org)





# Excellence et humanisme

*Vous aimeriez soutenir la Fondation Saint-Luc  
dans ses différents projets ?*

*Un projet de recherche vous tient particulièrement à cœur ?*

*Contactez-nous, nous vous aiderons à concrétiser votre legs*

## COMMENT PUIS-JE AGIR ?

En consultant votre Notaire afin qu'il vous assiste dans la rédaction de votre testament :

- le testament olographe est entièrement rédigé, daté et signé de votre main.
- le testament authentique est rédigé de la main de votre Notaire, sous votre dictée.

## QUE PUIS-JE LÉGUER À LA FONDATION ?

Dans le respect de vos héritiers réservataires (enfants ou parents), vous pouvez décider de léguer à la Fondation tout (legs universel) ou partie (legs à titre universel ou particulier) de votre patrimoine. Il peut s'agir de biens immobiliers, mobiliers, d'une somme d'argent ou encore de valeurs mobilières (obligations ou actions), ...

## LA FONDATION PAYE-T-ELLE DES DROITS DE SUCCESSION ?

Bien sûr, mais ces droits de succession sont réduits (6,6% à Bruxelles, 7% en Wallonie et 8,8% en Flandre) et fixes. Ils ne varient pas en fonction du montant du legs. Grâce à cette faible taxation, la déperdition du legs est minime: la majorité de votre legs sert votre projet !

## LE LEGS EN DUO – DE QUOI S'AGIT-IL ?

Le legs en duo est une technique de planification successorale permettant d'assurer à vos héritiers une plus grande part nette d'héritage tout en faisant preuve de générosité envers la Fondation.

Le Mécénat devient alors une magnifique alternative à la surcharge fiscale que peut engendrer une succession.

Vous léguez une partie de vos biens à la Fondation et vous précisez qu'elle aura, à sa charge, le paiement de l'entièreté des droits de succession. Technique performante, elle n'en est pas moins complexe. N'hésitez pas à faire appel à votre Notaire ou à nous contacter pour la mettre en œuvre.

## ET SI JE ME POSE ENCORE DES QUESTIONS ?

Vous êtes bien décidé à soutenir la Fondation mais hésitez sur la voie à suivre. Pour vous aider à mieux nous connaître, nous tenons à votre disposition une brochure reprenant les grandes lignes d'actions de notre Fondation. Les Echos de la Fondation vous permettent aussi de vous arrêter sur les projets en cours.

## POURQUOI CHOISIR LA FONDATION ?

Partie de l'UCL au sein des Cliniques Saint-Luc, la Fondation est une institution qui s'inscrit dans la durée.

Gage de pérennité et de sérieux, la Fondation soumet annuellement ses comptes à l'examen d'un bureau de Réviseurs indépendants qui veille au respect de l'affectation des legs.

## Comment aider la Fondation Saint-Luc ?

Différentes possibilités s'offrent à vous :

### UN DON PONCTUEL

Sur le compte CBC de la  
Fondation : 191-0367771-10

D'une façon générale, la Fondation Saint-Luc permet à tout mécène d'aider de manière ciblée l'activité que celui-ci souhaite personnellement encourager. Les différents projets en cours prioritaires pour la campagne de récolte de fonds qui est actuellement menée, ainsi que d'autres thématiques de recherche sont détaillés sur le site internet de la Fondation Saint-Luc : [www.fondationsaintluc.be](http://www.fondationsaintluc.be).

### UN ORDRE PERMANENT

L'ordre permanent permet d'étaler votre contribution tout en préservant le droit d'annuler ou de modifier cet ordre à tout moment.

Quant à nous, il nous permet de planifier nos activités sachant à l'avance de quels moyens nous disposons.

Un formulaire de versement est joint à ces "Echos 5".  
Vous ne l'avez pas reçu ?  
Contactez le secrétariat général de la Fondation au 02 764 15 23.

### UN SOUTIEN LORS D'UN ÉVÉNEMENT PRIVÉ

Lors d'une naissance, d'un anniversaire, d'un mariage, d'un départ à la retraite ou encore d'un décès, vous pouvez y associer la Fondation Saint-Luc.

Vos dons ainsi que ceux de vos amis seront versés intégralement au projet de votre choix.



## LA MISSION DE LA FONDATION

La Fondation Saint-Luc promeut et finance le développement de la recherche clinique de très haut niveau et l'investissement d'équipements et de technologies de pointe.

Amplifier et pérenniser le niveau d'excellence et d'humanisme aux Cliniques universitaires Saint-Luc grâce au mécénat, c'est le but que la Fondation Saint-Luc s'est assignée. Elle contribue ainsi activement à l'amélioration des soins apportés aux patients et à rendre à l'hospitalisation un visage encore plus humain.

La Fondation Saint-Luc a également pour objectif de permettre à des médecins spécialistes et des professionnels de la santé de Saint-Luc, de compléter leur formation à l'étranger.

De même, elle octroie des mandats à des cliniciens pour qu'ils puissent se consacrer à des projets de recherche pendant un, deux ou trois ans. Ceux-ci, ainsi que les grands projets multidisciplinaires de recherche clinique coordonnés par différents spécialistes, constituent un des socles de l'activité universitaire des Cliniques Saint-Luc qui ont pour mission de soigner, mais aussi d'innover et d'enseigner.

## CONSEIL D'ADMINISTRATION DE LA FONDATION SAINT-LUC

### Président du Conseil d'administration

Regnier HAEGELSTEEN

### Membres

Jacques BERGHMANS  
Philippe BIOUL  
Edgard COCHE  
Bernard COULIE  
Christian DELEU  
Jean-François DENEFF  
Pierre GIANELLO (Président du Conseil scientifique)  
Anne-Marie KUMPS  
Jacques MELIN  
Baudouin MEUNIER  
Philippe NOIRHOMME (Président du Bureau exécutif)  
Patrick PARMENTIER  
Michel PETERBROECK  
Marc SAVERYS  
Birky de VILLEGAS de SAINT-PIERRE JETTE  
Luc WILLAME

S.A.S. le Prince Philipp-Erasmus de LIECHTENSTEIN  
(Président honoraire)

## PERSONNE DE CONTACT :



Tessa Schmidburg  
Secrétaire Général  
Fondation Saint-Luc  
Avenue Hippocrate 10/1590  
1200 Bruxelles  
Tél: 00 32 2 764 15 23  
[Tessa.Schmidburg@uclouvain.be](mailto:Tessa.Schmidburg@uclouvain.be)



**Les dons de 30 € et plus sont déductibles  
fiscalement. Du fond du cœur,  
un GRAND MERCI !**

Pour plus d'informations  
sur les activités de la Fondation Saint-Luc  
en général, consultez le site :  
[www.fondationsaintluc.be](http://www.fondationsaintluc.be)

Ma demande d'information n'entraîne aucun engagement de ma part

A renvoyer à la Fondation Saint-Luc, Avenue Hippocrate, 10/1590 à 1200 Bruxelles

Tél. : 02 764 15 23 ou en contactant Mme Géraldine de Meester, assistante, [geraldine.demeester@uclouvain.be](mailto:geraldine.demeester@uclouvain.be)



Supervision:  
Réalisation/Rédaction:  
Photographies:  
Graphisme et mise en page:  
Editeur responsable:

Les Echos de la Fondation  
est une publication  
du Service de communication

Thomas De Nayer  
Géraldine Fontaine, Xavière Lucas,  
Virginie Sterckx  
© CAV - Hugues Depasse  
CAV - Rudy Lechantre  
Tessa Schmidburg