

l'essentiel
2017



VOTRE
GESTE
FAIT LA
DIFFÉRENCE!



www.fondationsaintluc.be



FONDATION SAINT-LUC
Cliniques universitaires SAINT-LUC | UCL Bruxelles

La Fondation Saint-Luc

1^{er} mécène privé
des Cliniques universitaires
Saint-Luc depuis 1986

Une grande mission

Soutenir les Cliniques universitaires Saint-Luc dans leur quête du progrès et de l'innovation.

4 axes prioritaires

- L'innovation dans la recherche médicale
- L'acquisition d'équipements de pointe
- La formation des médecins spécialistes, du personnel soignant et paramédical
- L'amélioration de la qualité de vie des patients et de leurs proches

Continuité et changement en 2017

- **Continuité** dans l'incroyable générosité des nombreux donateurs de la Fondation Saint-Luc. Un soutien qui permet à la Fondation de poursuivre et d'amplifier ses actions.
- **Changement** à la Présidence du Conseil scientifique de la Fondation Saint-Luc. Le Pr Frédéric Houssiau, Vice-Recteur du Secteur des Sciences de la Santé de l'UCL, succède au Pr Pierre Gianello, son Conseiller pour la recherche et l'internationalisation, qui aura accompli cette mission avec grand professionnalisme et enthousiasme pendant plus de 9 années.
- **Continuité et changement** au niveau du travail d'équipe réalisé par le Conseil scientifique de la Fondation Saint-Luc et la Direction médicale des Cliniques universitaires Saint-Luc qui, ensemble, révisent les procédures et les priorités scientifiques de la Fondation Saint-Luc pour en améliorer encore l'efficacité.

Une année 2017 intense et fructueuse

- Une récolte de fonds en constante évolution : 9.482.312 euros
- La concrétisation d'une importante levée de fonds au profit de la lutte contre le cancer
- Toujours plus de thématiques médicales soutenues
- De nombreuses promesses de dons amenées à se matérialiser endéans les 3 prochaines années

«Tous nos rêves peuvent devenir réalité si nous avons le courage de les poursuivre»



**Regnier
Haegelsteen,**
Président de la
Fondation Saint-Luc

Cette phrase d'un grand visionnaire illustre parfaitement bien la philosophie qui a animé la petite équipe de la Fondation Saint-Luc quand on lui a demandé, il n'y a pas si longtemps, de récolter 10 millions d'euros, sur un montant total de 45 millions d'euros, au profit de la future infrastructure de l'Institut Roi Albert II (Cancérologie & Hématologie). Il s'agissait du premier projet d'une telle envergure porté par la Fondation. En 2017, 50 mois plus tard, nous y sommes ! Nous disposons à ce jour d'un peu plus de 4,5 millions d'euros. Le montant restant faisant l'objet de promesses de dons qui seront honorées d'ici 2020-21. Alors, j'ose le dire, en plus des autres projets soutenus, toutes disciplines médicales confondues, 2017 est une année à célébrer tout particulièrement. Et célébrer cette intense levée de fonds, c'est aussi et surtout mettre à l'honneur chaque mécène de la Fondation Saint-Luc. Je ne cesse de le rappeler mais, petits ou grands soutiens, tous sont importants !

Quant aux promesses de dons toujours, outre les 5 millions d'euros promis et attendus pour l'Institut Roi Albert II, 17 millions d'euros se matérialiseront dans les 3 prochaines années ; ce qui constitue là encore un record pour la Fondation Saint-Luc. Ce montant concerne principalement le futur Centre de protonthérapie et l'Institut de psychiatrie intégré.

J'aimerais clôturer en rappelant la vocation première de la Fondation Saint-Luc, telle qu'elle avait été définie par ses fondateurs il y a un peu plus de 30 ans : investir dans les cerveaux, dans les hommes et, plus précisément, dans la formation des médecins et du personnel soignant, dans la recherche également. En un mot, il s'agissait donc d'investir dans l'avenir des Cliniques Saint-Luc et de la médecine, dans la qualité et l'innovation des soins apportés aux patients. La Fondation Saint-Luc y travaille chaque jour avec énormément de cœur et d'enthousiasme et je peux dire aujourd'hui que la mission est remplie. À titre d'exemple, la Fondation Saint-Luc a, depuis sa création, octroyé 349 bourses de perfectionnement et 101 mandats de recherche. Ces soutiens accordés aux médecins et à des membres du personnel soignant sont, pour les bénéficiaires, un accélérateur de développement personnel et professionnel, ainsi qu'un tremplin pour accéder à des sources de financement plus importantes. Elles ont aussi contribué à faire des Cliniques universitaires Saint-Luc ce qu'elles sont aujourd'hui.

C'est à n'en pas douter : la Fondation Saint-Luc est prête à relever les défis de 2018 à vos côtés, pour toujours plus de progrès, de découvertes et d'innovations !

« La Fondation Saint-Luc participe pleinement à la formation des jeunes talents de nos Cliniques ! Un soutien capital car se former dans des centres d'excellence ouvre d'incroyables horizons ! »



Pr Gébrine El Khoury,

Chef du Service de chirurgie cardiovasculaire et thoracique
des Cliniques universitaires Saint-Luc

CAP VERS DE NOUVEAUX ACQUIS !

Avoir l'opportunité de se former dans des centres d'excellence, en Belgique ou à l'étranger, ouvre d'incroyables horizons et peut révolutionner une carrière. Voilà pourquoi les bourses de perfectionnement offertes chaque année par la Fondation Saint-Luc, grâce à ses généreux mécènes, sont d'une inestimable valeur. Pour le bénéficiaire, c'est d'abord un véritable honneur d'avoir été « choisi ». Vient ensuite le sentiment d'avoir été investi d'une mission. Et je parle d'expérience car j'ai moi-même été boursier de la Fondation Saint-Luc en 1995. J'ai ainsi pu me rendre à Toronto et à Paris auprès de véritables pionniers de la chirurgie cardiaque. Je peux dire que ces séjours ont changé ma vie. Je suis par ailleurs convaincu que ces expériences ont grandement contribué à la renommée mondiale dont bénéficie aujourd'hui notre Service de chirurgie cardiovasculaire et thoracique.

Hors de ses « murs », on redouble bien souvent d'efforts pour être à la hauteur de la mission qui nous a été confiée. On prend le temps de remplir son mandat. Le « rendement » est toujours bon lors d'un séjour à l'étranger car on se doit de ramener un savoir ; c'est une obligation que l'on se fixe à soi-même.

Pour le Service auquel est rattaché le boursier, c'est une fierté et un énorme bénéfice. Et puis, envoyer ses « jeunes » en formation, c'est montrer à quel point nous sommes ouverts au progrès. On n'avance jamais tout seul dans son coin... La médecine, la recherche, c'est un véritable travail d'équipe avec, en ligne de mire, les meilleurs soins possibles pour les patients !

DES RENCONTRES POUR LA VIE

Tout séjour à « l'étranger » permet par ailleurs des rencontres qui, elles aussi, vont marquer la carrière des personnes qui en bénéficient. Des confrères que l'on pourra solliciter pour des avis ou partages d'expériences tout au long de son parcours. Cela est capital, précieux même ! Quelle joie et fierté finalement lorsqu'on peut, à son tour, accueillir les professionnels qui ont participé à notre formation et leur montrer le savoir-faire de notre Service !

Vers une « Ville Santé » en 2025



Renaud Mazy,
Administrateur délégué
des Cliniques
universitaires Saint-Luc

En 2025, les Cliniques universitaires seront métamorphosées. Dans ce cadre, deux premiers projets d'envergure sont actuellement en cours, avec une importante contribution du mécénat privé. Pourquoi une telle transformation et quel rôle pour le mécénat ?

Baptisé «Hospitacités», le projet de reconstruction des Cliniques universitaires Saint-Luc à l'horizon 2025 a déjà démarré avec deux premiers chantiers d'envergure : une nouvelle structure pour l'Institut Roi Albert II, qui rassemblera les activités en cancérologie et en hématologie de Saint-Luc, et l'Institut de psychiatrie intégré – un grand pôle de psychiatrie pour enfants, adolescents et adultes ; le seul en Belgique francophone à offrir une prise en charge à tous les âges de la vie. Le soutien des mécènes de la Fondation Saint-Luc a été particulièrement conséquent dans le cadre de ces deux projets. Un immense merci à toutes les personnes qui se sont engagées aux côtés des Cliniques Saint-Luc, via la Fondation Saint-Luc, et qui nous ont ainsi fait confiance ! Je suis particulièrement heureux de voir combien la Fondation Saint-Luc joue un rôle de plus en plus important dans les grands enjeux qui animent notre hôpital universitaire. Car, il est important de le rappeler, le mécénat est aujourd'hui devenu indispensable, vital même !

Quelles sont les raisons qui ont amené Saint-Luc à repenser son hôpital ?

Avec une capacité de près de 1.000 lits, les Cliniques universitaires Saint-Luc sont l'un des plus importants hôpitaux universitaires de Belgique. Saint-Luc est un centre de référence belge et international pour certaines pathologies complexes. Mais la durée de vie d'un hôpital est limitée. Et puis, c'est une preuve de dynamisme que de ne pas s'asseoir sur une réputation. On a l'audace de se lancer dans un grand projet pour être bien présent dans les 40 années à venir.

Cap sur les principales raisons du changement :

Notre bâtiment vieillit

Saint-Luc est un hôpital qui a été construit dans les années 70 et le bâtiment commence à vieillir. Les Cliniques ont besoin d'une rénovation en profondeur pour relever les défis des prochaines années. Comme je l'ai dit, la durée de vie d'un hôpital est limitée. L'idée est de rénover ce qui peut l'être et de reconstruire ce qui ne peut plus être modernisé.

Nous sommes à l'étroit

Tous les espaces de croissance prévus à l'époque ont progressivement été utilisés. De nombreux Services sont à l'étroit et ont besoin davantage de place pour traiter les patients et faire face à la demande. Par ailleurs, le besoin d'espace est différent car les pratiques médicales ne sont plus tout à fait les mêmes ; l'emplacement et les connexions de chaque Service doivent être repensés.

Les prises en charge médicales ont évolué

Le patient est au centre de nos préoccupations. C'est pour cela que nous allons continuer à faire évoluer nos processus et notre organisation pour mieux répondre à ses besoins et à ses attentes. C'est tout l'enjeu de ce que nous appelons le «patient empowerment».

Jusqu'ici, notre pratique médicale était davantage orientée sur une discipline médicale et moins sur la pathologie médicale. Pour le dire simplement, ce sont les soignants qui doivent aujourd'hui se retrouver autour du patient et non au malade de défilé dans les différentes spécialités. Avec le nouveau Saint-Luc, on essaye d'imaginer le chemin que parcourrait le patient dans le cadre de sa prise en charge ; on pense « itinéraires de soins ». La mise en place de tels itinéraires, conviviaux et intuitifs, devrait également renforcer le caractère multidisciplinaire pour améliorer encore la qualité des soins prodigués au sein des Cliniques Saint-Luc. Par ailleurs, de l'hospitalisation classique, nous nous dirigeons de plus en plus vers l'ambulatoire. L'hôpital de demain devra être une structure où le patient ne sera pas hospitalisé plus longtemps que nécessaire.

Quelles sont finalement les forces des Cliniques universitaires Saint-Luc ?

La principale force de Saint-Luc réside dans son caractère universitaire. Le patient admis dans notre structure sait qu'il pourra bénéficier de soins généraux, mais également de soins adaptés à des pathologies complexes et lourdes, quelle que soit la discipline médicale.

En tant qu'hôpital académique, les Cliniques universitaires Saint-Luc remplissent trois missions spécifiques : l'activité clinique, dont la prise en charge des pathologies complexes, spécifiques ou nouvelles ; la recherche clinique, la mise au point et l'évaluation des nouvelles techniques, ainsi que l'enseignement clinique.

Le triangle vertueux formé par la recherche, la formation et les soins aux patients est fondamental et complémentaire.



© VK Architects & Engineers et Michel Rémon et Associés

La diversité au cœur du soutien de la Fondation Saint-Luc

La Fondation Saint-Luc soutient toutes les disciplines médicales. Les projets soutenus, notamment dans le cadre des appels à projets annuels, illustrent parfaitement bien les différents domaines dont sont issus les lauréats – il est possible de les retrouver sur le site www.fondationsaintluc.be

Une diversité de projets et de thématiques qui reflète la créativité qui anime les équipes des Cliniques universitaires Saint-Luc.

La recherche est le moteur de l'innovation



« La recherche d'aujourd'hui, c'est la médecine de demain ! »

Pr Frédéric Houssiau,

Président du Conseil scientifique de la Fondation Saint-Luc & Vice-Recteur du Secteur des Sciences de la Santé de l'UCL

Pr Jean-Louis Vanoverschelde,

Directeur médical des Cliniques universitaires Saint-Luc & Référent médical de la Fondation Saint-Luc

Pr Houssiau, vous assumez, depuis septembre 2017, la fonction de Président du Conseil scientifique de la Fondation Saint-Luc. Parlez-nous de ce travail d'équipe que vous accomplissez avec la Direction médicale des Cliniques universitaires Saint-Luc quant à la sélection des projets à soutenir par la Fondation Saint-Luc ?

FH

C'est avec conviction que j'affirme que les jeunes cliniciens, soignants et chercheurs constituent l'avenir des Cliniques universitaires Saint-Luc. Les soutenir constitue donc une priorité régalienne de la Fondation Saint-Luc et de son Conseil scientifique, en leur permettant de se perfectionner à l'étranger ou de démarrer (ou de poursuivre) une activité de recherche. Car la recherche est le moteur de l'innovation. La recherche d'aujourd'hui, c'est la médecine de demain ! Et les Cliniques universitaires Saint-Luc doivent continuer, en particulier dans ce domaine, d'avoir une longueur d'avance, en anticipant les défis de demain et en mettant tout en œuvre pour les solutionner.

Vous l'avez compris : la sélection des projets n'est pas laissée à un quelconque arbitraire. Elle est confiée à un Conseil scientifique que j'ai l'honneur de présider depuis un an. Les membres de ce Conseil scientifique ne sont pas là pour représenter leur discipline ; ils sont choisis pour leur excellence clinique, leur performance en recherche et, c'est essentiel, pour la sagesse de leurs avis. La sélection des projets est rigoureuse. Une attention particulière est portée à l'environnement scientifique, au curriculum vitae du candidat et à l'adéquation avec la stratégie des Cliniques Saint-Luc. Les projets sont évalués selon la règle SMART : S pour spécifique (le projet doit répondre à une question), M pour mesurable (les critères d'évaluation doivent être précis), A pour ambitieux (il ne s'agit pas d'enfoncer des portes ouvertes), R pour réaliste (on peut rêver mais il faut que l'objectif soit accessible) et T pour le timing (peut-on répondre à la question dans le laps de temps prévu ?). Notre seule boussole est donc celle qui nous indique le chemin de l'excellence.

Pr Vanoverschelde, quel regard portez-vous sur la Fondation Saint-Luc ?

JLV

Je suis convaincu que l'action de la Fondation Saint-Luc est déterminante dans un hôpital universitaire comme les Cliniques universitaires Saint-Luc. C'est indéniable : la générosité du public est devenue, année après année, un levier essentiel pour soutenir les Cliniques dans un contexte de financement de plus en plus difficile. Le soutien des mécènes de la Fondation Saint-Luc n'a cessé de grandir ces dernières années et suscite mon admiration. En 2017, la Fondation Saint-Luc a ainsi pu récolter plus de 9 millions d'euros. Un montant record – en 2007, la Fondation récoltait 270.000 euros – au bénéfice direct des patients.

L'enseignement et la recherche font partie intégrante des missions d'un hôpital académique comme les Cliniques universitaires Saint-Luc. Plus que jamais, les actions de la Fondation Saint-Luc visent à soutenir ces missions et à s'inscrire dans la totale lignée de la stratégie des Cliniques Saint-Luc et en parfaite harmonie avec son projet médical et soignant. La Direction médicale des Cliniques et le Conseil scientifique de la Fondation Saint-Luc travaillent d'ailleurs de concert. Ensemble, nous évaluons régulièrement les priorités scientifiques de la Fondation Saint-Luc et nous nous assurons de la qualité des projets soutenus.

Un souhait ou défi particulier pour l'avenir ?

JLV

Tout à fait ! Tout d'abord, continuer à guider et à soutenir la Fondation Saint-Luc afin de permettre à sa récolte de fonds de grimper encore et encore ; l'objectif étant que la Fondation puisse allouer toujours plus de fonds aux projets des professionnels de la santé des Cliniques Saint-Luc. Et même si je sais que les modes de fonctionnement et les moyens dont disposent les fondations hospitalières en Europe sont intrinsèquement différents que ce que l'on peut observer outre-Atlantique, les fonds collectés par certaines institutions de santé au Canada ou aux Etats-Unis font rêver et laissent entrevoir certaines pensées des plus ambitieuses.

À l'avenir, nous souhaitons par ailleurs pouvoir davantage orienter les dons dédiés vers des projets SMART (lire en page 8) en constituant progressivement un portfolio dans lequel les mécènes de la Fondation Saint-Luc pourraient identifier des équipes à soutenir. Car il n'y a pas de génération spontanée en recherche. La bonne recherche s'effectue là où le terrain est fertile. La meilleure graine ne pousse pas sur une terre aride. C'est précisément un des buts de la Fondation Saint-Luc : déposer la bonne graine là où l'environnement est porteur et faire en sorte que le papillon puisse sortir de la chrysalide. Les mandats de recherche et de perfectionnement sont, en effet, des mandats d'impulsion donnés à de jeunes chercheurs pour leur permettre d'obtenir plus tard des financements plus compétitifs.

Depuis 1986, la Fondation Saint-Luc, Fondation d'utilité publique, soutient l'excellence et l'humanisme aux Cliniques universitaires Saint-Luc (UCL).

Elle finance la recherche clinique de haut niveau et la formation des équipes médicales et paramédicales dans des centres de renommée en Belgique et à l'étranger.

Elle investit également dans l'acquisition d'équipements et de technologies de pointe.

L'enseignement
et la recherche :
deux axes
prioritaires

Chiffres clés de l'année 2017

Soutenez la Fondation Saint-Luc

**Chaque euro compte pour aider
les Cliniques Saint-Luc
à offrir le meilleur des soins !**

Don ponctuel ou pour une occasion particulière
(mariage, anniversaire, décès) - Ordre permanent - Legs

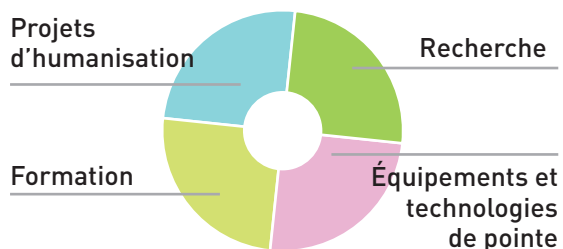
IBAN : BE41 1910 3677 7110 - BIC : CREGBEBB -
Communication : RA 2017



La Fondation Saint-Luc (FSL) respecte les normes de l'Association pour une Ethique dans la Récolte de Fonds (AERF) en termes de frais. Comme exigé par ce Code Ethique, les frais d'administration générale doivent représenter moins de 20% du budget global (3,59% en 2017 pour la FSL) et les frais de publicité et de récolte de fonds moins de 30% (4,86% en 2017 pour la FSL).

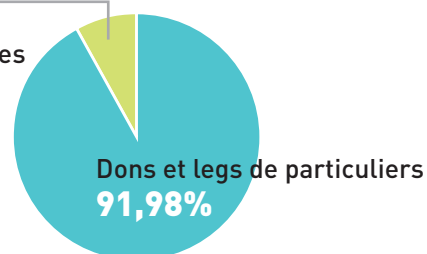
Total dons 2017 : 9.482.312 euros

SECTEURS DE FINANCEMENT

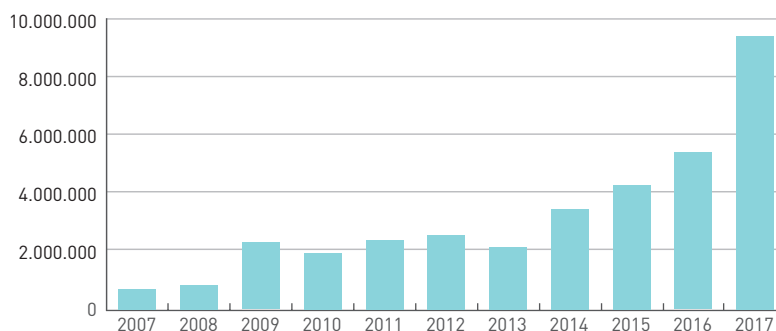


ORIGINE DES FONDS RÉCOLTÉS

Dons d'entreprises
8,02%



ÉVOLUTION DE LA RÉCOLTE DE FONDS (en euros)



La Fondation Saint-Luc, c'est aussi...



Près de 5.000 donateurs actifs par an.



Une vingtaine de bourses de perfectionnement chaque année.



Une quinzaine de mandats de recherche octroyés annuellement.



Une importante levée de fonds au profit de la lutte contre le cancer : 14 millions d'euros récoltés depuis 2015.



3 événements majeurs annuels avec plus de 600 participants pour chacun.



3,5 collaboratrices équivalent temps plein.



Plus de 100 bénévoles événementiels.



Sur les 5 dernières années, parmi les 70 médecins qui ont occupé un poste de chef de Service ou de chef de Département à Saint-Luc (ou qui sont actuellement toujours en fonction), 34% ont été boursiers de la Fondation.



Une année 2017

marquée par la lutte
contre le cancer !

2017 a été une année intense et particulièrement productive pour la Fondation Saint-Luc, fortement associée, depuis 2015, au combat contre le cancer mené par les professionnels de la santé des Cliniques universitaires Saint-Luc.

10 millions d'euros

au profit de la nouvelle infrastructure de l'Institut Roi Albert II, Cancérologie & Hématologie. Une récolte qui, grâce à l'incroyable générosité des mécènes de la Fondation Saint-Luc, a pu se concrétiser en un peu plus de 50 mois.

LE CONTEXTE

Pour répondre aux exigences de la cancérologie moderne et lutter toujours plus efficacement contre le cancer, il était devenu indispensable de rassembler, dans un lieu unique et exclusivement dédié, chercheurs, médecins, soignants, patients et familles. À la clé: des prises en charge toujours plus performantes, des traitements novateurs, l'augmentation significative des chances de guérison, l'amélioration de la qualité de vie, des soins encore plus humains.

LES CHIFFRES CLÉS DE LA FUTURE INFRASTRUCTURE

15.000 m² pour un budget total de 45 millions d'euros, dont 10 millions portés par le mécénat privé.



4 millions d'euros

pour le futur Centre de protonthérapie qui prendra place sur le site de la KU Leuven dès 2019.

LE CONTEXTE

La protonthérapie – forme de radiothérapie ultra-précise et particulièrement adaptée aux enfants – est une première en Belgique! Pour la création d'un tel Centre dans notre pays, l'Université catholique de Louvain, les Cliniques universitaires Saint-Luc, la KU Leuven et l'UZ Leuven se sont associés. Avec ce projet, les équipes des Cliniques universitaires Saint-Luc s'inscrivent pleinement dans la cancérologie du 21^{ème} siècle. Financé par le privé et le mécénat, ce centre académique d'expertise accueillera des patients belges, voire étrangers. Il permettra des collaborations avec des experts nationaux et internationaux, autour de projets de recherche innovants et d'études cliniques.

LES CHIFFRES CLÉS DE LA FUTURE INFRASTRUCTURE

Deux accélérateurs de particules. L'une des machines sera dédiée à la recherche fondamentale, l'autre au traitement des patients.





2017
a vu le démarrage
de nombreux projets

Découvrez
notre sélection

Contre l'usure du corps, la médecine régénérative !



Soigner autrement. Vivre mieux. Plus longtemps. Tels sont les enjeux qui entourent un projet réalisé avec le soutien de l'Asbl Jean Degroof - Marcel Van Massenhove dans le domaine de la médecine régénérative; un projet baptisé «Regenerative Medicine Against Ageing (RM2A)». Grâce aux travaux qui pourront être menés, en collaboration avec de nombreux experts internationaux, les chercheurs des Cliniques universitaires Saint-Luc pourront explorer, dans diverses voies complémentaires et synergiques, les potentialités thérapeutiques offertes par la médecine régénérative, avec l'utilisation de matrices du vivant et des propres cellules des patients pour corriger la dégénérescence liée à l'âge ou à la maladie. Une aventure scientifique des plus importantes face à l'allongement de la durée de vie.

LE CONTEXTE

En 2017, 125.000 euros ont été alloués au projet RM2A grâce au soutien de l'Asbl Jean Degroof - Marcel Van Massenhove. Cette Asbl s'engage à verser 375.000 euros additionnels pour autant que la Fondation Saint-Luc en récolte à son tour 500.000.

CHIFFRES CLÉS

1 million d'euros en «matching funds» ; recherche active de 500.000 euros.

L'ingénierie pour améliorer les résultats de la chirurgie prothétique du genou



La chirurgie de prothèse du genou (ou chirurgie prothétique) va considérablement augmenter d'ici 2030 ; les estimations du gouvernement américain prévoient en effet une croissance de 673%. En Belgique, chaque année, 25.000 prothèses sont posées. La complexité anatomique du genou rend toutefois cette chirurgie particulièrement délicate et 20% des patients ne sont pas pleinement satisfaits du résultat.

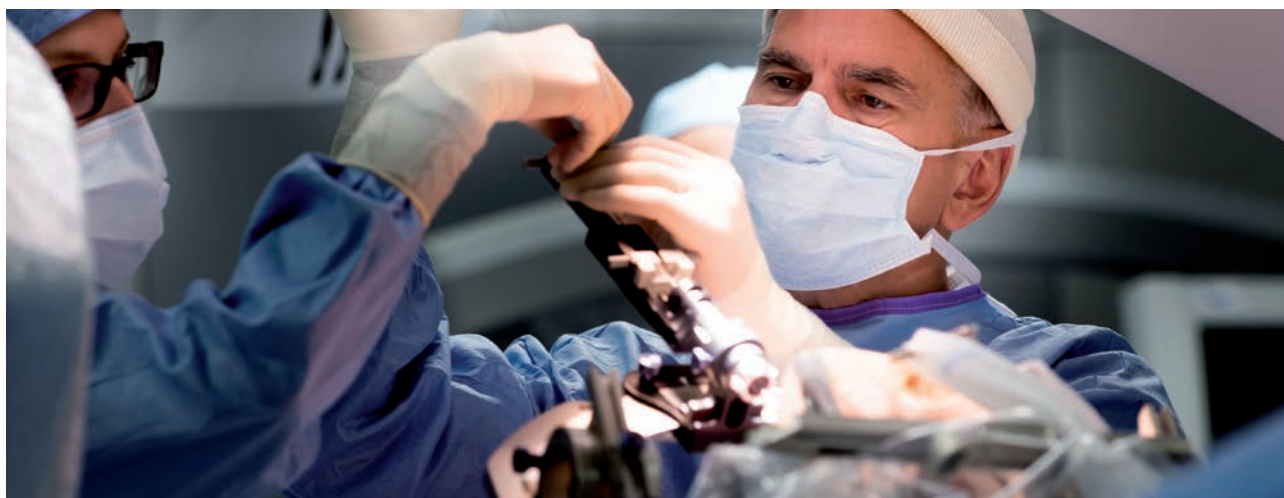
LE CONTEXTE

En 2017, grâce au soutien de mécènes de la Fondation Saint-Luc, un montant de 176.370 euros a été alloué à l'équipe du Pr Emmanuel Thienpont, Responsable de l'Unité de chirurgie du genou des Cliniques universitaires Saint-Luc. Cette somme permettra de mener un projet de recherche innovant visant à améliorer le résultat postopératoire de la chirurgie du genou. L'objectif à atteindre est le concept du genou oublié – c'est-à-dire le fait de ressentir le genou opéré comme tout à fait normal tout le temps.

CHIFFRES CLÉS

Le soutien de la Fondation Saint-Luc va permettre la réalisation de la première phase du projet de recherche du Pr Emmanuel Thienpont et de son équipe ; ce qui représente 25% du budget total nécessaire. Des fonds sont également recherchés pour les étapes ultérieures.

Le soutien du Service de neurochirurgie par le financement d'un Data Manager



Pr Christian Raftopoulos, chef du Service de neurochirurgie des Cliniques universitaires Saint-Luc

Le Service de neurochirurgie des Cliniques universitaires Saint-Luc est réputé dans le monde entier pour la qualité et la complexité des interventions qui y sont effectuées.

Un millier d'interventions neurochirurgicales sont effectuées chaque année par ce Service. Premières mondiales, techniques innovantes, matériel de pointe... l'équipe du Pr Christian Raftopoulos, chef du Service de neurochirurgie, fait régulièrement l'actualité des revues médicales et des colloques internationaux.

Le Service est particulièrement réputé dans le traitement de 4 grands types d'affections :

- Pathologies neurovasculaires (anévrisme, malformations vasculaires cérébrales, etc.).
- Tumeurs cancéreuses situées dans le cerveau, pour le traitement desquelles le Service de neurochirurgie des Cliniques universitaires Saint-Luc est particulièrement réputé.
- Pathologies de la colonne vertébrale : hernie discale, instabilité ou fracture vertébrale, scoliose dégénérative, etc.
- Pathologies neurologiques pouvant bénéficier d'un traitement chirurgical : Parkinson, épilepsie, troubles obsessionnels compulsifs (TOC) sévères, etc.

LE CONTEXTE

En 2017, 97.000 euros ont été alloués au Service de neurochirurgie des Cliniques universitaires Saint-Luc pour le financement d'un Data Manager. Cette personne a pour mission principale de coordonner 2 études cliniques actuellement en cours dans le Service, ainsi que plusieurs travaux concernant aussi bien les malformations du système nerveux central que les tumeurs hypophysaires. en passant par les pathologies vasculaires. Voici le descriptif des 2 études majeures :

- **La première étude** consiste à suivre l'utilisation et l'efficacité d'implants électroniques placés chez des patients atteints notamment de la maladie de Parkinson, d'épilepsie, de troubles obsessionnels compulsifs. Cette étude concerne également le traitement de la douleur.
- **La seconde étude** – qui est le suivi de premiers travaux – concerne les cellules souches dans la chirurgie de la colonne vertébrale et, en particulier, dans les phénomènes de fusion (lorsqu'il s'agit de fusionner 2 vertèbres qui ont tendance à bouger l'une par rapport à l'autre, par exemple). Les cellules souches utilisées proviennent des patients eux-mêmes. Après transformation, elles sont réintroduites chez le malade en question. Ces travaux concernent les maladies dégénératives de la colonne vertébrale.

CHIFFRES CLÉS

Les 97.000 euros alloués, en 2017, par la Fondation Saint-Luc, au Service de neurochirurgie des Cliniques universitaires Saint-Luc, permettront le financement du salaire d'une Data Manager occupée à 60% pour le Service, durant plus ou moins 3 ans.

L'implémentation des technologies de séquençage à très haut débit dans le diagnostic des affections génétiques rares, dans le cadre du Centre de Génétique des Cliniques universitaires Saint-Luc

Une maladie est dite rare lorsqu'elle affecte moins de 1 personne sur 2.000. Entre 6.000 et 8.000 maladies rares sont identifiées dans le monde. En Belgique, environ 700.000 personnes sont concernées. Souvent, les patients et leur médecin traitant se retrouvent démunis face aux pathologies et aux difficultés qu'elles impliquent. Afin d'aider les patients dans leur recherche du meilleur interlocuteur et leur permettre un accès plus aisé aux consultations, les Cliniques universitaires Saint-Luc ont mis en place une structure organisationnelle: l'Institut des Maladies Rares (www.institutdesmaladiesrares.be).

LE CONTEXTE

Le diagnostic d'une maladie rare peut prendre plusieurs mois, voire des années et nécessite souvent de nombreuses investigations ainsi que des consultations chez plusieurs spécialistes. Jusqu'il y a peu, une analyse génétique ne permettait l'étude que d'un gène à la fois, rendant difficile le diagnostic de certaines pathologies rares. Des panels de gènes ont ensuite été mis en place par séquençage à haut débit, avec de bons résultats pour des groupes de maladies dont le nombre de gènes est restreint. Les panels ne sont toutefois pas optimaux pour certaines affections rares, pour lesquelles il faudrait pouvoir analyser un grand nombre de gènes en même temps. L'approche «panel» est en effet réservée à un nombre de gènes limité. Depuis quelques années, de manière progressive, le séquençage de l'exome a été introduit dans le diagnostic de ces maladies; cette technique est aujourd'hui devenue incontournable. Elle permet d'analyser la quasi-totalité de nos gènes en une seule analyse. Il s'agit toutefois d'une technique très coûteuse et qui nécessite la mise sur pied d'une plateforme spécifique, d'une équipe multidisciplinaire d'envergure, devant réunir scientifiques, médecins, bio-

informaticiens et informaticiens. En 2017, la Fondation Saint-Luc a alloué 150.000 euros permettant d'avancer dans le projet d'implémentation des technologies de séquençage à très haut débit à Saint-Luc. Actuellement, ne disposant pas encore de plateforme de séquençage à haut débit, outre la réalisation de panels, les professionnels du Centre de Génétique ont la possibilité d'envoyer leurs échantillons d'ADN dans des centres de diagnostic spécialisés, pouvant ensuite récupérer des données brutes à analyser. Les 150.000 euros obtenus grâce aux mécènes de la Fondation Saint-Luc permettront plus spécifiquement de financer le salaire d'un scientifique - analyste de données - ainsi que de matériel. Le travail de cette personne consistera à implémenter l'analyse des données de séquençage d'exome dans le Centre de Génétique, avec l'aide des médecins, informaticiens et bio-informaticiens. Des fonds sont aujourd'hui toujours recherchés pour le financement de la plateforme en elle-même; ce qui éviterait alors de devoir passer par des centres de diagnostic spécialisés afin d'obtenir les données brutes à analyser. Le but de ce projet est d'implémenter le séquençage de l'exome comme test de diagnostic de routine dans les maladies rares.

CHIFFRES CLÉS

150.000 euros ont été distribués en 2017 par la Fondation Saint-Luc pour le financement du salaire d'un analyste de données ainsi que de matériel.

1.750.000 euros sont encore recherchés pour l'acquisition d'une plateforme de séquençage à haut débit, avec tout ce qui en découlera (équipe multidisciplinaire, gestionnaire de la plateforme, etc.).



Mieux traiter la néphrite lupique

Le Service de rhumatologie des Cliniques universitaires Saint-Luc a développé un large spectre d'activités dont les buts sont d'améliorer la compréhension des mécanismes impliqués dans des maladies rhumatismales, de rendre leur diagnostic plus précoce et plus performant, ainsi que d'optimiser leur traitement.

Le Service a particulièrement développé une activité de recherche dite « translationnelle » ou de « transfert » qui consiste à vérifier si certains mécanismes opérant dans des modèles pré-cliniques (animaux) de maladies rhumatismales s'appliquent à la pathologie humaine correspondante.

LE CONTEXTE

Parmi les travaux effectués dans le laboratoire du Service de rhumatologie, certains visent à comprendre les mécanismes de sévérité et de résistance de la néphrite lupique, une forme d'inflammation rénale touchant essentiellement des jeunes femmes souffrant de lupus érythémateux disséminé*, traitées actuellement par de fortes doses de corticostéroïdes et d'immunosuppresseurs, et pourtant toujours susceptibles de développer une insuffisance rénale. Les travaux financés par la Fondation Saint-Luc nous ont permis de montrer que le tissu rénal dans cette maladie n'est pas juste la cible des dérèglements systémiques caractéristiques de la maladie lupique, mais participe de manière active au processus inflammatoire menant à sa destruction. En utilisant des techniques puissantes de 'Single Cell RNASeq' (séquençage de l'ARN de cellules uniques, isolées des reins malades) et de clonage des récepteurs T enrichis dans le tissu rénal, nous espérons, dans les prochaines années, démontrer ces mécanismes pour mieux les traiter.

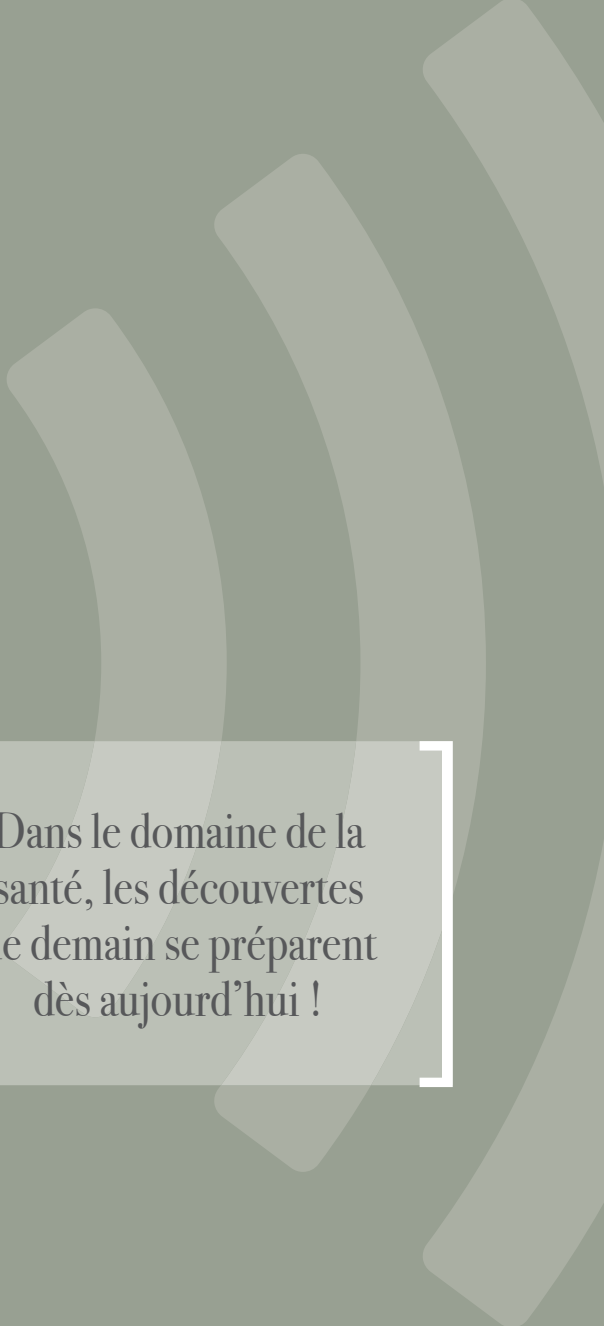
CHIFFRES CLÉS

En 2017, 5.600 euros ont été alloués par la Fondation Saint-Luc pour le projet « *Identification of molecular signatures associated with disease activity in kidney biopsies from lupus patients* », mené par les chercheurs du Service de rhumatologie des Cliniques universitaires Saint-Luc.

* Le lupus érythémateux disséminé est une maladie due au dérèglement du système immunitaire qui peut se compliquer par une atteinte rénale appelée la néphrite lupique.



Dr Pauline Montigny,
Médecin-assistant Clinicien Candidat
Spécialiste en rhumatologie,
lauréate de 2 mandats de recherche
octroyés par la Fondation Saint-Luc
en 2017 et 2018 pour ses travaux
concernant la néphrite lupique.



Dans le domaine de la
santé, les découvertes
de demain se préparent
dès aujourd'hui !

Une année 2017

également marquée
par un soutien considérable
à la psychiatrie
infanto-juvénile

D'ici 2021, un tout nouveau bâtiment se dressera sur le site des Cliniques universitaires Saint-Luc. Il accueillera un grand pôle de psychiatrie pour enfants, adolescents et adultes ; le seul en Belgique francophone à offrir une prise en charge à tous les âges de la vie. Le nouveau bâtiment regroupera les activités de l'hôpital psychiatrique Sanatia et de la psychiatrie adulte et infanto-juvénile des Cliniques universitaires Saint-Luc. C'est grâce à la généreuse participation d'une Fondation privée – qui finance toute la partie consacrée aux jeunes – qu'un tel projet pourra voir le jour prochainement.



LE CONTEXTE

En 2017, deux premiers versements ont été réceptionnés par la Fondation Saint-Luc pour un montant de 5.249.990 euros, concernant donc exclusivement la partie infanto-juvénile. Les prochains mois verront la concrétisation de promesses de dons particulièrement importantes. Merci à cet incroyable donateur.

CHIFFRES CLÉS

- +/- 12.000 m² nets
- 90 lits agréés «adultes»
- 30 lits de jour pour la pédopsychiatrie
- 10 lits d'hospitalisation «jour/nuit» pédopsychiatriques
- 12 lits «jour/nuit» pour le Centre thérapeutique pour adolescents (CThA)
- Grand pôle de consultations adultes et infanto-juvéniles



2017

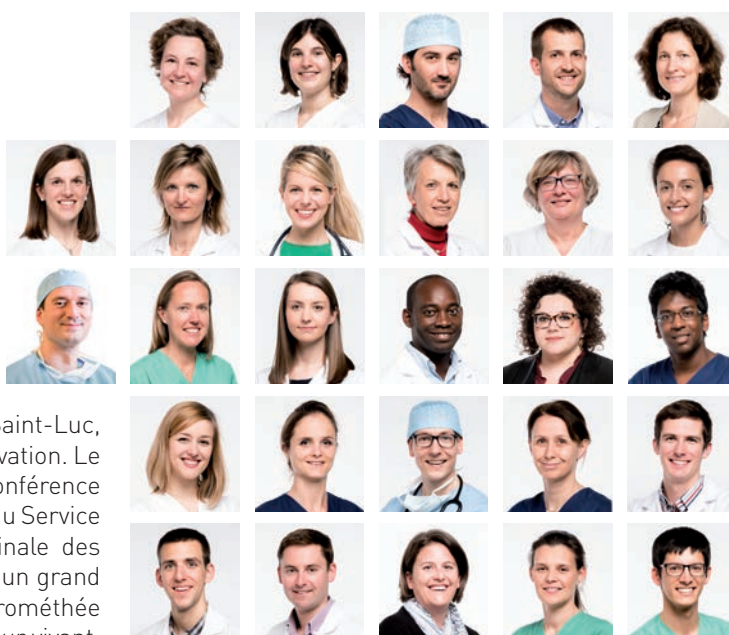
une année riche en événements !

Voici les principaux de l'année

31^{ème} Remise des bourses de la Fondation Saint-Luc

27 LAURÉATS SOUTENUS

Le 23 mai 2017, la Fondation Saint-Luc mettait à l'honneur ses lauréats 2017-2018, heureux bénéficiaires d'un mandat de recherche ou d'une bourse de perfectionnement. **Près de 600 personnes ont assisté à cette 31^{ème} Cérémonie de remise des bourses.** Les intervenants ont pu souligner la perpétuelle mutation d'un hôpital comme les Cliniques universitaires Saint-Luc, sans cesse en quête de progrès et d'innovation. Le public a particulièrement apprécié la conférence donnée par le Pr Raymond Reding, chef du Service de chirurgie et transplantation abdominale des Cliniques universitaires Saint-Luc, pour un grand voyage dans le temps, du mythe de Prométhée aux transplantations d'organe par donneur vivant.



20Km de Bruxelles

UNE EXCEPTIONNELLE MOBILISATION POUR LES ENFANTS SOIGNÉS À SAINT-LUC

En 2017 également, les coureurs mobilisés au profit des Projets d'Eléonore (fonds nominatif géré au sein de la Fondation Saint-Luc) étaient nombreux pour relever le défi des 20Km de Bruxelles ! **Près de 30.000 euros ont été collectés** pour offrir des **massages bien-être aux enfants** gravement malades ainsi que pour soutenir les enfants pris en charge dans le Service de dermatologie de Saint-Luc et souffrant d'eczéma atopique. Merci à Gwenaëlle Ansieau, maman d'Eléonore (décédée accidentellement à l'âge de 10 ans) et fondatrice des Projets d'Eléonore. En 5 ans, Gwenaëlle, sa famille et leurs amis ont déjà permis de récolter près de 500.000 euros pour les petits patients des Cliniques Saint-Luc.

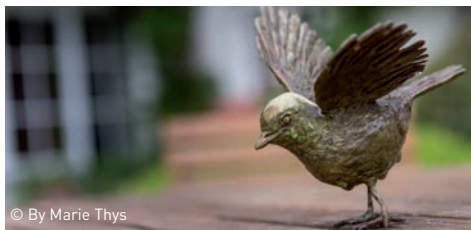


Visite de jardins privés de la Fondation Saint-Luc

UNE TRÈS BELLE MOBILISATION AU PROFIT DE LA LUTTE CONTRE LE CANCER



Le **dimanche 25 juin 2017** se déroulait la Visite de jardins privés de la Fondation Saint-Luc. Un fabuleux succès et un record d'affluence pour cette 13^{ème} édition organisée au profit de l'**Institut Roi Albert II des Cliniques universitaires Saint-Luc** (Cancérologie et Hématologie). La journée s'est incroyablement bien passée avec un record d'affluence : plus de **900 personnes sur toute la journée, 450 au pique-nique, 600 au cocktail**. Cet événement a permis à la Fondation Saint-Luc de récolter **plus de 50.000 € de bénéfices nets**. Il a surtout donné aux Cliniques Saint-Luc et à l'Institut Roi Albert II énormément de notoriété et de visibilité. Les 110 bénévoles, les propriétaires de jardins ainsi que les invités étaient tous particulièrement enthousiastes de se mobiliser pour la lutte contre le cancer.



La Bruxelloise

UNE MAGNIFIQUE JOURNÉE
SOUS LE SIGNE DE LA SOLIDARITÉ

Le 15 octobre 2017, les membres de l'équipe de la Clinique du Sein de Saint-Luc et bon nombre de leurs patientes ont pris le départ de La Bruxelloise. Cet événement, organisé sous la forme d'une course ou d'une marche de 3,6 ou 9 km, était organisé au profit de la recherche contre le cancer du sein. Les bénéfices de cette 7^{ème} édition, un peu **plus de 6.170 euros**, seront consacrés aux **travaux de recherche** menés à Saint-Luc.



«Nous avons bénéficié du legs de l'une de nos patientes»



**Pr Thierry
Lejeune**
Chef du Service de
médecine physique
et réadaptation

Notre Service de médecine physique a été l'heureux bénéficiaire du legs de Madame De Pauw, l'une de nos anciennes patientes. Nous avons été particulièrement touchés à l'annonce de cette nouvelle. Nous gardons par ailleurs un souvenir particulier de Madame De Pauw car elle est décédée lors de son séjour en réadaptation neuro-locomotrice et les fins de vie ne sont pas très fréquentes en réadaptation. La réadaptation, c'est un peu le contraire de la fin de vie. Nous savions que cette personne souhaitait nous faire un don mais nous étions loin de nous douter qu'elle léguerait une partie de sa fortune. Nous lui en sommes si reconnaissants.

La somme léguée nous a plus particulièrement permis de soutenir deux projets de recherche ; l'un relatif à la fatigue chez les patients atteints de sclérose en plaques, le second concernant la rééducation à la marche des patients parkinsoniens.

Le legs, une formidable promesse de vie !



L'avenir a besoin de vous !

La Fondation Saint-Luc a créé **une nouvelle brochure relative aux dons par testament**.
Intéressé(e) ? Faites-en la demande
au **02/764.17.39** ou via
fondation-saintluc@duclouvain.be

Créez un soutien nominatif

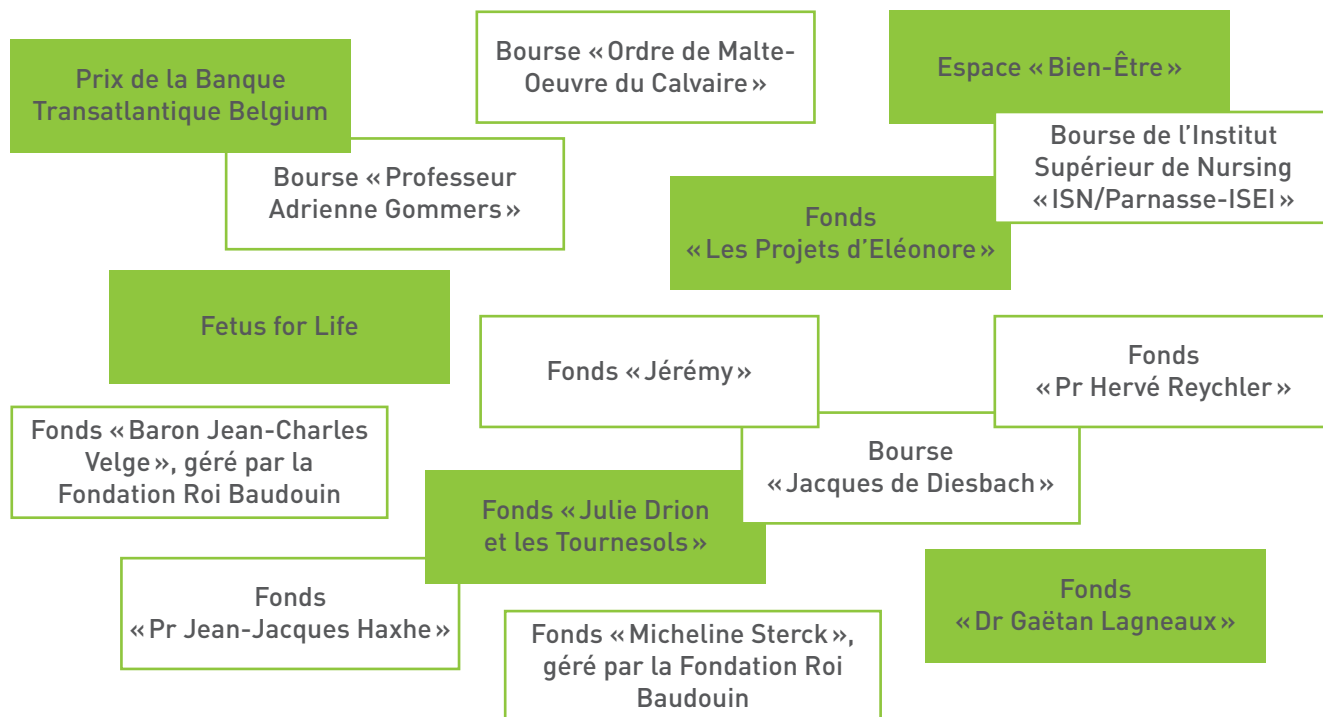
POURQUOI CRÉER UN FONDS NOMINATIF ?

Créés en mémoire d'un proche disparu ou pour soutenir le développement d'un domaine en particulier, les soutiens nominatifs permettent à la Fondation Saint-Luc de récolter des fonds pour soutenir de nombreux projets au sein des Cliniques universitaires Saint-Luc. Ils peuvent prendre la forme d'une bourse ou d'un fonds.

UN ENGAGEMENT SUR LA DURÉE

Créer un soutien nominatif au sein de la Fondation Saint-Luc, c'est s'engager durablement en faveur d'un thème qui nous est cher. Un soutien pérenne qui permettra aux équipes soignantes et médicales ainsi qu'aux chercheurs des Cliniques universitaires Saint-Luc de développer des projets au long cours pour améliorer la prise en charge des patients.

Ils nous font déjà confiance



EN PRATIQUE

- Un fonds nominatif peut être créé par un particulier ou une institution.
- Le fonds doit être actif pour une durée minimale de trois ans.
- Le montant doit atteindre minimum 50.000 euros.
- Le fonds peut porter le nom de son créateur ou être créé en mémoire d'une personne chère.

Retrouvez les descriptifs des soutiens nominatifs de la Fondation Saint-Luc sur internet : www.fondationsaintluc.be/fonds-nominatifs

Votre geste fait la différence !

Pour tout autre soutien, un seul numéro de compte : BE41 1910 3677 7110
En communication : RA 2017

Les dons de 40 euros et plus sont déductibles fiscalement.

Une gouvernance active et engagée

La Fondation Saint-Luc est administrée par un Conseil d'administration qui élabore ses directives stratégiques, valide son budget et établit sa gouvernance.

Pour la conseiller dans le choix des projets à soutenir (recherche, humanisation, formation) et de campagnes à mener, la Fondation Saint-Luc est épaulée par un Conseil scientifique.

CONSEIL D'ADMINISTRATION

Monsieur Regnier Haegelsteen

Président de la Fondation Saint-Luc

Monsieur Philippe Bioul

Administrateur délégué – Marsh Belgium SA

Professeur Vincent Blondel

Recteur de l'Université catholique de Louvain

Comte Boël

Président du Conseil d'administration de Solvay

Monsieur Philippe Dehaspe

Directeur financier des Cliniques universitaires Saint-Luc

Baron Cédric Frère

Administrateur chez Groupe Bruxelles Lambert (GBL), membre du Comité permanent

Professeur Frédéric Houssiau

Vice-Recteur du Secteur des Sciences de la Santé de l'Université catholique de Louvain

Nicolas Lhoist

Fondateur People First Management SPRL

Monsieur Renaud Mazy

Administrateur délégué des Cliniques universitaires Saint-Luc

Monsieur Dominique Opfergelt

Administrateur général de l'Université catholique de Louvain

Monsieur Patrick Parmentier

Avocat honoraire

Monsieur Michel Peterbroeck

Administrateur de sociétés

Baron Jacques van Rijckevorsel

Président du Conseil d'administration des Cliniques universitaires Saint-Luc

Baron Jean Stéphane

Président de la Fondation Louvain

Baronne Brigitte Ullens de Schooten

Managing Director de Intuition SPRL

Monsieur Pierre Van den Eynde

Notaire honoraire

Professeur Jean-Louis Vanoverschelde

Directeur médical des Cliniques universitaires Saint-Luc

CONSEIL SCIENTIFIQUE

Professeur Frédéric Houssiau, Président

Vice-Recteur du Secteur des Sciences de la Santé de l'Université catholique de Louvain

Professeur Jean-Luc Balligand

Chef de Clinique, Service de médecine interne des Cliniques universitaires Saint-Luc - Président de l'Institut de Recherche Expérimentale et Clinique (IREC)

Professeur Xavier Banse

Chef du Département de chirurgie et services associés

Madame Joëlle Durbecq

Directrice du Département infirmier des Cliniques universitaires Saint-Luc

Madame Annick Jacobs-Fraselle Sc. Ph. D.

Directrice Parnasse ISEI (Institut Supérieur d'Enseignement Infirmier), Directrice de Catégorie Haute Ecole Vinci

Professeur Michel Jadoul

Chef du Service de néphrologie des Cliniques universitaires Saint-Luc

Professeur Vincent Grégoire

Chef de Clinique, Service de radiothérapie oncologique des Cliniques universitaires Saint-Luc

Professeur Jean-Marie Maloteaux

Chef du Service de neurologie des Cliniques universitaires Saint-Luc et Président de la Commission d'éthique biomédicale hospitalo-facultaire

Professeur Etienne Sokal

Chef du Service de gastro-entérologie et hépatologie pédiatrique des Cliniques universitaires Saint-Luc

Professeur Jean-Louis Vanoverschelde

Directeur médical des Cliniques universitaires Saint-Luc



www.fondationsaintluc.be

FONDATION SAINT-LUC

Fondation d'utilité publique

Avenue Hippocrate, 10 - 1200 Bruxelles - Tél. +32 2 764 15 23

fondation-saintluc@uclouvain.be

IBAN : BE41 1910 3677 7110 - BIC : CREGBEBB